



20 របាយការណ៍ 25 ប្រចាំត្រីមាសទី១

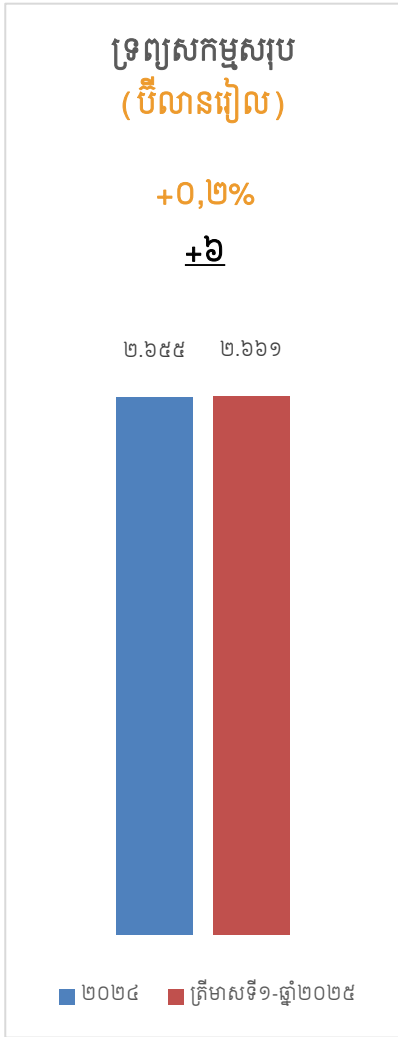
ក្រុមហ៊ុន ខេម ជឺអេសអេម ម.ក



ព័ត៌មានហិរញ្ញវត្ថុសង្ខេប

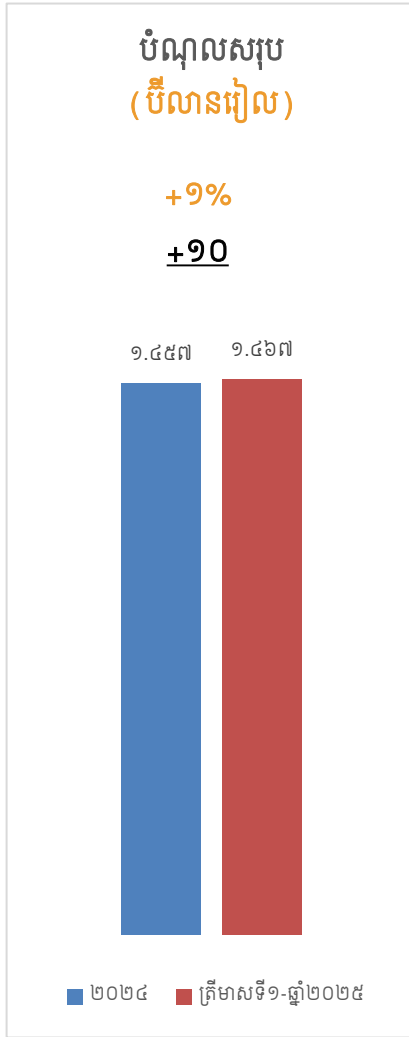
ស្ថានភាពហិរញ្ញវត្ថុ (លានរៀល)		ត្រីមាសទី១ ឆ្នាំ២០២៥ (បានត្រួតពិនិត្យ)	ឆ្នាំ២០២៤ (បានធ្វើសវនកម្ម)
ទ្រព្យសកម្មសរុប		២.៦៦០.៨៣៣	២.៦៥៤.៩៦២
ចំណូលសរុប		១.៤៦៧.៣៧២	១.៤៥៧.០៨១
មូលធនសរុប		១.១៩៣.៤៦១	១.១៩៧.៨៨១
លទ្ធផលហិរញ្ញវត្ថុ (លានរៀល)		ត្រីមាសទី១ ឆ្នាំ២០២៥ (បានត្រួតពិនិត្យ)	ត្រីមាសទី១ ឆ្នាំ២០២៤ (បានត្រួតពិនិត្យ)
ចំណូលសរុប		១៦៦.៤៥៨	១៧៥.៦៣៧
ចំណេញ/(ខាត) មុនពន្ធលើប្រាក់ចំណូល		៤.០២៨	៤៥.៨៣៧
ចំណេញ/(ខាត) ក្នុងការិយបរិច្ឆេទ		៣.០៣៤	៦៣.៣៧៦
លទ្ធផលលម្អិតសរុបក្នុងការិយបរិច្ឆេទ		(៦៨៣)	៥៧.៦០២
អនុបាតហិរញ្ញវត្ថុ		ត្រីមាសទី១ ឆ្នាំ២០២៥ (បានត្រួតពិនិត្យ)	ឆ្នាំ២០២៤ (បានធ្វើសវនកម្ម)
អនុបាតសាធារណៈ (ដង)		០,៤៥	០,៤៥
អនុបាតសន្ទនីយភាព	អនុបាតចន្លោះ (%)	៣២៤%	៣៣៧%
	អនុបាតចន្លោះលឿន (%)	៣២%	៣២%
		ត្រីមាសទី១ ឆ្នាំ២០២៥ (បានត្រួតពិនិត្យ)	ត្រីមាសទី១ ឆ្នាំ២០២៤ (បានត្រួតពិនិត្យ)
អនុបាតចំណេញភាព	អនុបាតចំណេញធៀបនឹងទ្រព្យសកម្ម (%)	០,១១%	២%
	អនុបាតចំណេញធៀបនឹងមូលធន (%)	៣,៥៦%	៥%
	អនុបាតគម្លាតចំណេញដុល (%)	៧២%	៧៦%
	អនុបាតគម្លាតចំណេញភាព (%)	២%	៣៦%
	ចំណេញក្នុងមួយឯកតាមូលបត្រកម្មសិទ្ធិ (រៀល)	២	៣២
អនុបាតលទ្ធភាពសងការប្រាក់ (ដង)		៣	៤

ក្រាហ្វិកអំពីព័ត៌មានហិរញ្ញវត្ថុសង្ខេប
ស្ថានភាពហិរញ្ញវត្ថុ



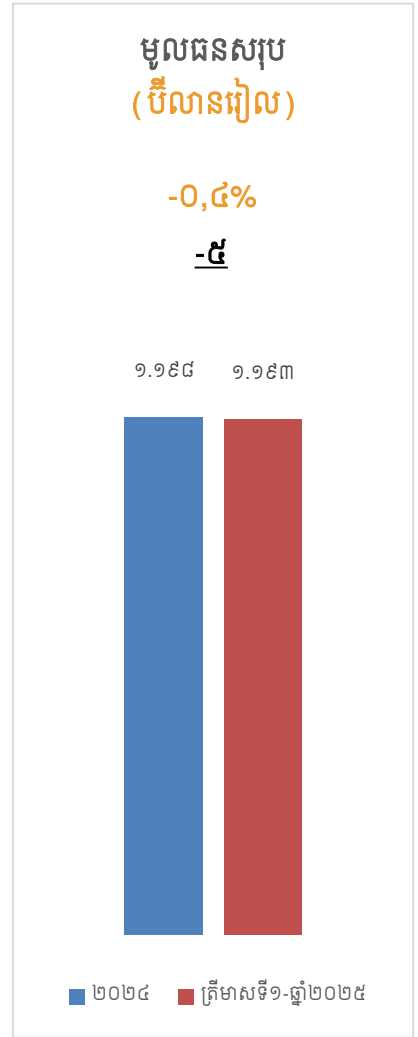
ទ្រព្យសកម្មសរុប៖

ក្នុងត្រីមាសទី១ ឆ្នាំ២០២៥ បានកើនឡើងចំនួន០,២% ឬ ៦ ប៊ីលានរៀល ធៀបនឹងឆ្នាំ២០២៤។



បំណុលសរុប៖

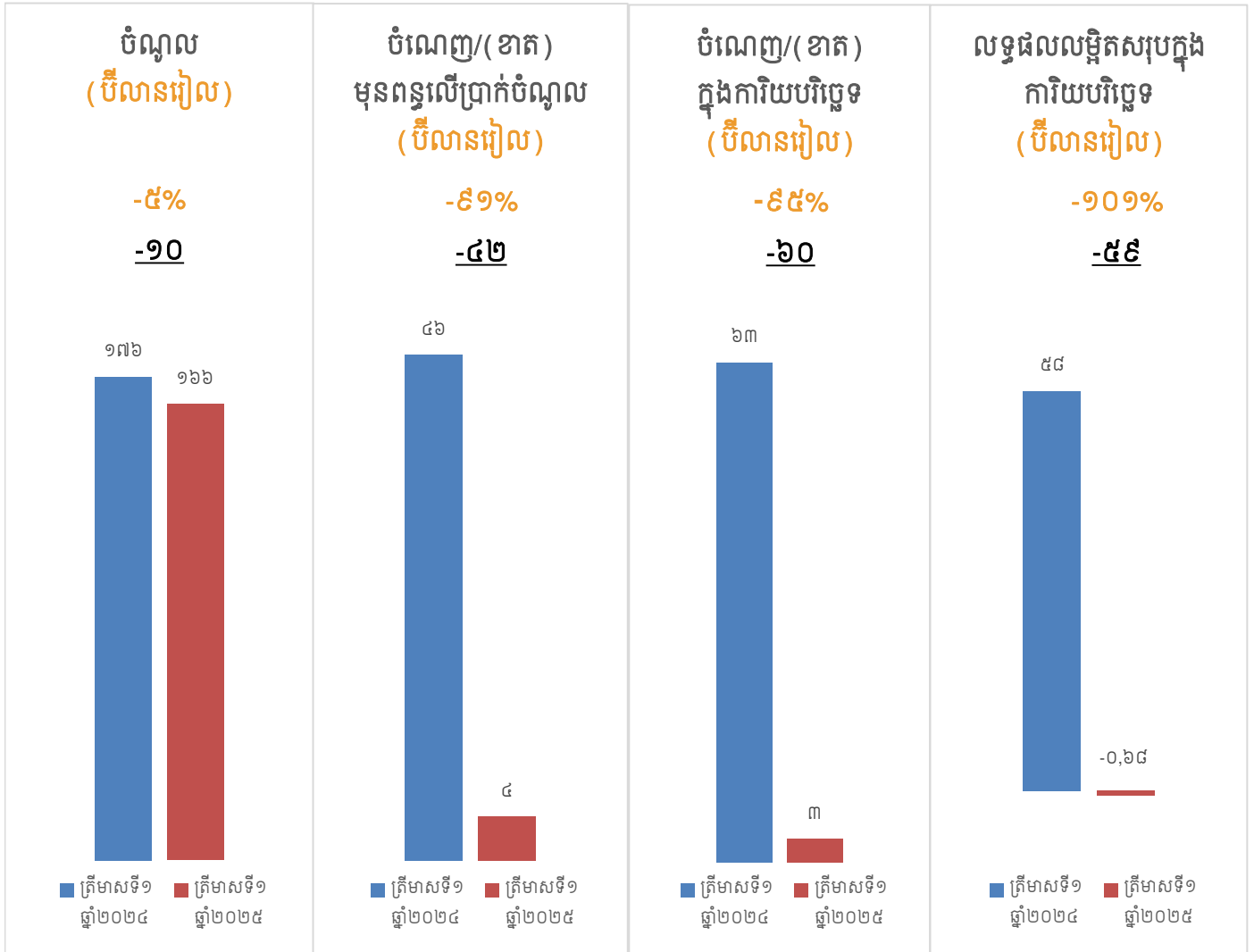
ក្នុងត្រីមាសទី១ ឆ្នាំ២០២៥ បានកើនឡើងចំនួន១% ឬ១០ ប៊ីលានរៀល ធៀបនឹងឆ្នាំ២០២៤។



មូលធនសរុប៖

ក្នុងត្រីមាសទី១ ឆ្នាំ២០២៥ បានថយចុះចំនួន០,៤% ឬ៥ ប៊ីលានរៀល ធៀបនឹងឆ្នាំ ២០២៤ បណ្តាលមកលម្អៀងពីការប្តូររូបិយប័ណ្ណ។

លទ្ធផលចំណូលលម្អិត
ចំណេញឬខាត និងលទ្ធផលលម្អិតផ្សេងៗ



ចំណូលសរុប

ក្នុងត្រីមាសទី១ ឆ្នាំ២០២៥ មានការថយចុះចំនួន ៥% ឬ ១០ ប៊ីលានរៀល ធៀបនឹងត្រីមាសទី១ ឆ្នាំ២០២៤។

ចំណេញ/(ខាត) មុនពន្ធលើប្រាក់ចំណូល

ក្នុងត្រីមាសទី១ ឆ្នាំ២០២៥ មានការថយចុះ ចំនួន ៩១% ឬ ៤២ ប៊ីលានរៀល ធៀបនឹងត្រីមាសទី១ ឆ្នាំ២០២៤។

ចំណេញ/(ខាត) ក្នុងការិយបរិច្ឆេទ

ក្នុងត្រីមាសទី១ ឆ្នាំ២០២៥ មានការថយចុះចំនួន ៩៥% ឬ ៦០ ប៊ីលានរៀល ធៀបនឹងត្រីមាសទី១ ឆ្នាំ ២០២៤។

លទ្ធផលលម្អិតសរុបក្នុងការិយបរិច្ឆេទ

ក្នុងត្រីមាសទី១ ឆ្នាំ២០២៥ មានការថយចុះចំនួន ១០១% ឬ ៥៩ ប៊ីលានរៀល ធៀបនឹងត្រីមាសទី១ ឆ្នាំ ២០២៤។

BOARD OF DIRECTORS



NEAK OKNHA KITH MENG
CHAIRMAN



MR. WILLIAM MARK HANNA
NON-EXECUTIVE DIRECTOR



MR. PAUL CAREY CLEMENTS
NON-EXECUTIVE DIRECTOR



MR. CHRISTOPHER DONALD TIFFIN
NON-EXECUTIVE DIRECTOR

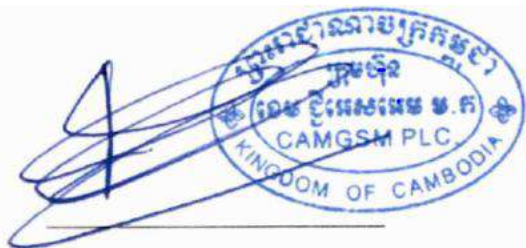


MS. HEP SEKA
INDEPENDENT DIRECTOR

សេចក្តីថ្លែងការណ៍របស់ប្រធានក្រុមប្រឹក្សាភិបាល



រាជធានីភ្នំពេញ ថ្ងៃទី១៥ ខែឧសភា ឆ្នាំ២០២៥



អ្នកឧកញ៉ា គិត ម៉េង
ប្រធានក្រុមប្រឹក្សាភិបាល

ជូនចំពោះភាគហ៊ុនិកជាទីគោរព!

ខ្ញុំបាទមានសេចក្តីសោមនស្សរីករាយក្នុងការបង្ហាញលទ្ធផលការងារ និងវឌ្ឍនភាពរបស់ក្រុមហ៊ុននៅក្នុងត្រីមាសទី១ នៃឆ្នាំ២០២៥ នេះ។ នាពេលផ្ដើមឆ្នាំនេះ ក្រុមហ៊ុននៅតែបន្តផ្ដោតទៅលើការរក្សានូវតម្លៃ ការជំរុញភាពច្នៃប្រឌិត និងការធានានូវខ្ពស់ភាពនៃប្រតិបត្តិការ។

ថ្វីបើមានបញ្ហាប្រឈមនិងការប្រកួតប្រជែងក្តី ក្រុមហ៊ុននៅរក្សាបាននូវស្ថិរភាពក្នុងការប្រតិបត្តិការ និងបានរៀបចំមូលដ្ឋានដ៏រឹងមាំសម្រាប់ឆ្នាំខាងមុខ។ លើសពីនេះ ក្រុមហ៊ុនក៏មានយុទ្ធសាស្ត្ររីកចម្រើនផ្សេងៗដូចជាខ្ពស់ភាពនៃប្រតិបត្តិការ ដែលនឹងរួមចំណែកទៅលើការរីកចម្រើនក្នុងរយៈពេលវែង ក៏ដូចជាបង្កើនដំណើរហិរញ្ញវត្ថុនាពេលខាងមុខផងដែរ។

ចំណុចលេចធ្លោមួយក្នុងត្រីមាសនេះគឺការបន្តវិនិយោគរបស់ក្រុមហ៊ុនលើបច្ចេកវិទ្យា និងហេដ្ឋារចនាសម្ព័ន្ធ។ ក្រុមហ៊ុនបានចាត់វិធានការជាក់ស្តែងឆ្ពោះទៅរកការពង្រីកប្រព័ន្ធដំណើរការសម្រួលដំណើរការផ្ទៃក្នុង និងការបង្កើនបទពិសោធអតិថិជនឱ្យកាន់តែប្រសើរ។ ការវិនិយោគទាំងនេះបានបង្ហាញឱ្យឃើញពីការរក្សានៅឆន្ទៈក្នុងការប្រកួតប្រជែង និងភាពរឹងមាំរបស់ក្រុមហ៊ុនក្នុងបរិបទដែលមានការផ្លាស់ប្តូរឆាប់រហ័សនេះក្តី។

ជាងនេះទៅទៀត ក្រុមហ៊ុននៅតែប្តេជ្ញាចិត្តយ៉ាងមុតមាំក្នុងការលើកកម្ពស់ការអនុវត្តអភិបាលកិច្ចដ៏រឹងមាំ និងរក្សាបាននូវស្ថិរភាពនៅក្នុងរាល់សកម្មភាពរបស់ក្រុមហ៊ុន។ លទ្ធផលហិរញ្ញវត្ថុ និងរង្វាស់ប្រតិបត្តិការរបស់ក្រុមហ៊ុនបានឆ្លុះបញ្ចាំងពីការខិតខំប្រឹងប្រែងនិងការរួបរួមគ្នាប្រកបដោយទេពកោសល្យរបស់ក្រុមហ៊ុន។ បើគិតត្រឹមត្រីមាសទី១ ឆ្នាំ ២០២៥ ទ្រព្យសកម្មសរុបរបស់ក្រុមហ៊ុនបានឈានដល់ ២.៦៦១ ប៊ីលានរៀល ដែលតំណាងឱ្យការកើនឡើងចំនួន ០,២%។ EBITDA ឈរនៅចំនួន ៦៤ ប៊ីលានរៀល ជាមួយនឹង margin ចំនួន ៣៨% ដែលលទ្ធផលនេះបានបង្ហាញពីប្រសិទ្ធភាពនៃការប្រតិបត្តិការរបស់ក្រុមហ៊ុន។

នាពេលខាងមុខ ក្រុមហ៊ុននឹងនៅតែមានសុទិដ្ឋិនិយម។ ថ្វីបើបញ្ហាប្រឈមនៅតែមានជាពិសេសការបទបែននៃបទប្បញ្ញត្តិ និងសក្តានុពលទីផ្សារក្នុងតំបន់ ក្រុមហ៊ុនមានទំនុកចិត្តលើយុទ្ធសាស្ត្រ និងសមត្ថភាពក្នុងការឆ្លើយតបប្រកបដោយភាពរហ័ស។ គោលដៅចម្បងរបស់ក្រុមហ៊ុនសម្រាប់ត្រីមាសខាងមុខនេះរួមមានការពង្រីកដែនសមត្ថភាពឌីជីថល ការស្វែងរកឱកាសអាជីវកម្មថ្មី និងការពង្រឹងការផ្តួចផ្តើមប្រកបដោយនិរន្តរភាព។

ជាចុងក្រោយ ខ្ញុំបាទសូមថ្លែងអំណរគុណយ៉ាងជ្រៅជ្រែចំពោះ បុគ្គលិក ភាគីពាក់ព័ន្ធ អតិថិជន និងដៃគូសហការនានា ដែលបានគាំទ្រ និងជឿជាក់មកលើក្រុមហ៊ុន។ ការបន្តជឿជាក់របស់អ្នកលើចក្ខុវិស័យរបស់ក្រុមហ៊ុន គឺជាមូលដ្ឋានគ្រឹះនៃភាពជោគជ័យរបស់ក្រុមហ៊ុន។

ដោយក្តីគោរពអំពីខ្ញុំ។

មាតិកា

ព័ត៌មានហិរញ្ញវត្ថុសង្ខេប.....	i
ក្រាហ្វិកអំពីព័ត៌មានហិរញ្ញវត្ថុសង្ខេប	ii
សមាសភាពក្រុមប្រឹក្សាភិបាល.....	iv
សេចក្តីថ្លែងការណ៍របស់ប្រធានក្រុមប្រឹក្សាភិបាល	v
ផ្នែកទី ១៖ ព័ត៌មានទូទៅរបស់ក្រុមហ៊ុនចុះបញ្ជី	១
ក. អត្តសញ្ញាណរបស់ក្រុមហ៊ុនចុះបញ្ជី.....	១
ខ. លក្ខណៈនៃធុរកិច្ច	១
គ. ព្រឹត្តិការណ៍សំខាន់ៗប្រចាំត្រីមាស	៣
ផ្នែកទី ២៖ ព័ត៌មានអំពីលទ្ធផលប្រតិបត្តិការធុរកិច្ច	៧
ក. លទ្ធផលប្រតិបត្តិការធុរកិច្ចដោយរួមបញ្ចូលព័ត៌មានធុរកិច្ចតាមផ្នែក.....	៧
ខ. រចនាសម្ព័ន្ធនៃចំណូលក្រុមហ៊ុន.....	៩
ផ្នែកទី ៣៖ របាយការណ៍ហិរញ្ញវត្ថុដែលត្រួតពិនិត្យឡើងវិញដោយសវនករឯករាជ្យ.....	១០
ផ្នែកទី ៤៖ ការពិភាក្សា និងការវិភាគរបស់គណៈគ្រប់គ្រង.....	១១
ក. ទិដ្ឋភាពទូទៅនៃប្រតិបត្តិការ	១១
ខ. កត្តាសំខាន់ៗដែលប៉ះពាល់លើផលចំណេញ.....	១៤
គ. ការប្រែប្រួលសំខាន់ៗលើការលក់ និងចំណូល	១៥
ឃ. ផលប៉ះពាល់នៃការប្តូររូបិយបណ្ណ អត្រាការប្រាក់ និងថ្លៃទំនិញ.....	១៥
ង. ផលប៉ះពាល់នៃអតិផរណា	១៦
ច. គោលនយោបាយសេដ្ឋកិច្ច សារពើពន្ធ និងរូបិយវត្ថុរបស់រាជរដ្ឋាភិបាល.....	១៦
ព័ត៌មានហិរញ្ញវត្ថុសង្ខេបរួមចន្លោះពេលសម្រាប់រយៈពេល ៣ខែ បញ្ចប់នៅថ្ងៃទី៣១ ខែមីនា ឆ្នាំ២០២៥.....	១៩

ផ្នែកទី ១៖ ព័ត៌មានទូទៅរបស់ក្រុមហ៊ុនចុះបញ្ជី

ក. អត្តសញ្ញាណរបស់ក្រុមហ៊ុនចុះបញ្ជី

ឈ្មោះក្រុមហ៊ុនជាអក្សរខ្មែរ	ក្រុមហ៊ុន ខេម ផ្លីអេសអេម ម.ក
ជាអក្សរឡាតាំង	CAMGSM PLC.
អក្សរកូដ	KH១០០០០២២០០០៩
ទីស្នាក់ការ	ផ្ទះលេខ ២៤៦ មហាវិថីព្រះមុនីវង្ស សង្កាត់បឹងរាំង ខណ្ឌដូនពេញ រាជធានីភ្នំពេញ ព្រះរាជាណាចក្រកម្ពុជា
លេខទូរស័ព្ទ	+(៨៥៥) ១២ ៨១២ ៨១២/៨១២
លេខទូរសារ	គ្មាន
គេហទំព័រ	www.cellcard.com.kh
អ៊ីម៉ែល	investor_relations@cellcard.com.kh
លេខវិញ្ញាបនបត្រចុះបញ្ជីពាណិជ្ជកម្ម	០០០១៥២៧៤ ចុះថ្ងៃទី២០ ខែសីហា ឆ្នាំ១៩៩៦ ចេញដោយក្រសួងពាណិជ្ជកម្ម
លេខអាជ្ញាប័ណ្ណ	គ្មាន
សេចក្តីសម្រេចអនុញ្ញាត និងចុះបញ្ជីឯកសារផ្តល់ព័ត៌មាន	០៦១/២៣ SERC/SSR ចុះថ្ងៃទី០៤ ខែមេសា ឆ្នាំ២០២៣ ដោយនិយ័តករមូលបត្រកម្ពុជា (ន.ម.ក.)
ឈ្មោះបុគ្គលតំណាងក្រុមហ៊ុន	លោក Simon John Perkins

ខ. លក្ខណៈនៃធុរកិច្ច

ក្រុមហ៊ុន ខេម ផ្លីអេសអេម ម.ក (ហៅកាត់ថា “ក្រុមហ៊ុន”) និង ក្រុមហ៊ុនបុត្រសម្ព័ន្ធ ដែលក្រុមហ៊ុនកាន់កាប់ (ត្រូវហៅជាមួយថា “សម្ព័ន្ធ”) គឺជាក្រុមហ៊ុនដែលត្រូវបានបង្កើតឡើង នៅក្នុងព្រះរាជាណាចក្រកម្ពុជាក្រោមច្បាប់ស្តីពីការវិនិយោគបរទេស។ ការិយាល័យចុះបញ្ជីរបស់ក្រុមហ៊ុន ខេម ផ្លីអេសអេម ម.ក ស្ថិតនៅអគារលេខ ២៤៦ មហាវិថី ព្រះមុនីវង្ស សង្កាត់បឹងរាំង ខណ្ឌដូនពេញ រាជធានីភ្នំពេញ ព្រះរាជាណាចក្រកម្ពុជា។

ក្រុមហ៊ុនបានទទួលលិខិតអនុម័តវិនិយោគលេខ ១០៦៦/៩៦ ពីក្រុមប្រឹក្សាអភិវឌ្ឍន៍កម្ពុជា/ក្រុមប្រឹក្សាវិនិយោគកម្ពុជាចុះថ្ងៃទី០៧ ខែសីហា ឆ្នាំ១៩៩៦។ ក្រុមហ៊ុនបានចុះបញ្ជីជាមួយក្រសួងពាណិជ្ជកម្ម និងបានទទួលលិខិតយោងលេខ២១៥៩ ព.ណ ចុះថ្ងៃទី២៦ ខែសីហា ឆ្នាំ១៩៩៦។ វិញ្ញាបនបត្រចុះបញ្ជីជាមួយក្រសួងពាណិជ្ជកម្មលេខ INV ២៣១E/១៩៩៦។

ក្រុមហ៊ុនត្រូវបានកាន់កាប់ភាគច្រើនដោយក្រុមហ៊ុន រ៉ូយ៉ាល់ មីលីខម (“RMC”) ដែលមានការិយាល័យកណ្តាលស្ថិតនៅផ្ទះលេខ ២៤៦ H-I មហាវិថី ព្រះមុនីវង្ស រាជធានីភ្នំពេញ។ RMC គឺជាក្រុមហ៊ុនសម្ព័ន្ធអាជីវកម្ម រវាងក្រុមហ៊ុន Three Star Investment Cambodia Ltd., ជាក្រុមហ៊ុន ដែលបានចុះបញ្ជីនៅ Cayman Islands ដែលមានភាគហ៊ុន ៦១,៥% និងក្រុមហ៊ុន រ៉ូយ៉ាល់ គ្រុប ដែលបានចុះបញ្ជីនៅព្រះរាជាណាចក្រកម្ពុជា ដែលមានភាគហ៊ុន ៣៨,៥%។

ក្រុមហ៊ុនបានទទួលអាជ្ញាប័ណ្ណផ្តល់សេវា និងធ្វើប្រតិបត្តិការទូរស័ព្ទចល័ត ឌីជីថល GSM នៅក្នុងព្រះរាជាណាចក្រកម្ពុជា ពីក្រសួងប្រៃសណីយ៍ និងទូរគមនាគមន៍ នៅថ្ងៃទី២០ ខែមេសា ឆ្នាំ១៩៩៦។ ក្រុមហ៊ុនបានទទួលកិច្ចព្រមព្រៀងអាជ្ញាប័ណ្ណថ្មី នៅថ្ងៃទី២៤ ខែវិច្ឆិកា ឆ្នាំ២០០៩ ដែលមានសុពលភាព ៣០ឆ្នាំ គិតចាប់ពីកាលបរិច្ឆេទចេញអាជ្ញាប័ណ្ណ និងអាចបន្តជាថ្មីសម្រាប់បរិច្ឆេទបន្ថែម ៥ឆ្នាំទៀត។ អាជ្ញាប័ណ្ណមួយសម្រាប់ប្រើប្រព័ន្ធ GSM និងការបែងចែកប្រេកង់ និងមួយទៀតសម្រាប់បច្ចេកវិទ្យា ៣G និងការបែងចែកប្រេកង់។ នៅថ្ងៃទី១៦ ខែឧសភា ឆ្នាំ២០១៦ ក្រុមហ៊ុនបានទទួលអាជ្ញាប័ណ្ណផ្តល់សេវា និងធ្វើប្រតិបត្តិការសេវាពិធីការសម្លេងតាមអ៊ីនធឺណិត (VoIP) នៅក្នុងព្រះរាជាណាចក្រកម្ពុជា។ នៅថ្ងៃទី១៣ ខែមករា ឆ្នាំ២០២២ ក្រុមហ៊ុនបានទទួលអាជ្ញាប័ណ្ណសម្រាប់ការផ្តល់ និងប្រតិបត្តិការ ជាអ្នកផ្តល់សេវាអ៊ីនធឺណិត (ISP) នៅក្នុងព្រះរាជាណាចក្រកម្ពុជា។ សម្ព័ន្ធប្រើប្រាស់ពាក្យ “Cellcard” ជាឈ្មោះយីហោរបស់ខ្លួន សម្រាប់ការតភ្ជាប់ទូរស័ព្ទចល័ត និងអ៊ីនធឺណិត។ នៅថ្ងៃទី០៩ ខែសីហា ឆ្នាំ២០២៤ ក្រុមហ៊ុនបានទទួលអាជ្ញាប័ណ្ណថ្មី ពីនិយ័តករទូរគមនាគមន៍កម្ពុជា សម្រាប់ប្រតិបត្តិការ និងការផ្តល់សេវាទូរស័ព្ទចល័តដោយប្រើបច្ចេកវិទ្យា ២G ៣G និង ៤G (LTE) នៅក្នុងព្រះរាជាណាចក្រកម្ពុជា ដែលមានសុពលភាពរហូតដល់ថ្ងៃទី១៤ ខែកក្កដា ឆ្នាំ២០៤៣។ អាជ្ញាប័ណ្ណថ្មីនេះ គឺជាការផ្ទេរពីអាជ្ញាប័ណ្ណដែលមានស្រាប់ចំនួនបី រួមមានអាជ្ញាប័ណ្ណចុះថ្ងៃទី១៥ ខែកក្កដា ឆ្នាំ២០១៣ សម្រាប់ប្រតិបត្តិការ និងការផ្តល់សេវាទូរស័ព្ទចល័តដោយប្រើបច្ចេកវិទ្យា ២G ៣G និង ៤G (LTE) ដែលផ្តល់ទៅឲ្យក្រុមហ៊ុន មូប៊ីតែល ខមភេនី លីមីធីត និងអាជ្ញាប័ណ្ណចុះថ្ងៃទី០១ ខែកញ្ញា ឆ្នាំ២០០៩ សម្រាប់ប្រតិបត្តិការ និងការផ្តល់សេវាទូរស័ព្ទដោយការប្រើប្រាស់បច្ចេកវិទ្យា ៣G និងអាជ្ញាប័ណ្ណចុះថ្ងៃទី២៤ ខែវិច្ឆិកា ឆ្នាំ២០០៩ សម្រាប់ប្រតិបត្តិការ និងការផ្តល់សេវាទូរស័ព្ទចល័តដោយប្រើបច្ចេកវិទ្យា GSM ៩០០ & ១៨០០ ដែលបានផ្តល់ជូនក្រុមហ៊ុន។ ក្រោមអាជ្ញាប័ណ្ណថ្មីនេះ ក្រុមហ៊ុនមានសិទ្ធិ ផ្តល់សេវាទូរគមនាគមន៍ចល័តដោយប្រើប្រាស់បច្ចេកវិទ្យា ២G ៣G និង ៤G (LTE) នៅក្នុងព្រះរាជាណាចក្រកម្ពុជា ជាអាទិ៍ សេវាសម្លេង សេវាទិន្នន័យ សេវាអ៊ីនធឺណិត សេវាទូរស័ព្ទក្នុងស្រុក សេវាទូរស័ព្ទចម្ងាយ និងសេវាទូរស័ព្ទអន្តរជាតិ។ នៅថ្ងៃទី១៣ ខែមករា ឆ្នាំ២០២២ ក្រុមហ៊ុនបានទទួលអាជ្ញាប័ណ្ណផ្តល់សេវាអ៊ីនធឺណិត (ISP) នៅក្នុងព្រះរាជាណាចក្រកម្ពុជា។ នៅថ្ងៃទី១៦ ខែឧសភា ឆ្នាំ២០១៦ ក្រុមហ៊ុនបានទទួលអាជ្ញាប័ណ្ណសម្រាប់ការផ្តល់ និងប្រតិបត្តិការ VoIP ក្នុងព្រះរាជាណាចក្រកម្ពុជា។

ក្រុមហ៊ុនបុត្រសម្ព័ន្ធមានដូចខាងក្រោម៖

- ក្រុមហ៊ុន មូប៊ីតែល ខមភេនី លីមីធីត ត្រូវបានបង្កើតឡើងជាក្រុមហ៊ុនបុត្រសម្ព័ន្ធ ដែលស្ថិតនៅក្រោមការគ្រប់គ្រងរបស់ក្រុមហ៊ុន ខេម ជ្វីអេសអេម ម.ក និងត្រូវបានចុះបញ្ជីជាមួយក្រសួងពាណិជ្ជកម្ម នៅថ្ងៃទី២០ ខែមករា ឆ្នាំ១៩៩៧ ដោយផ្អែកទៅតាមលិខិតយោងអាជ្ញាប័ណ្ណលេខ CO ២៨២៤E/១៩៩៧។ នៅថ្ងៃទី១៥ ខែកក្កដា ឆ្នាំ២០១៣ ក្រុមហ៊ុន មូប៊ីតែល ខមភេនី លីមីធីត បានទទួលអាជ្ញាប័ណ្ណពីនិយ័តករទូរគមនាគមន៍កម្ពុជា ‘ន.ទ.ក.’ ដើម្បីធ្វើប្រតិបត្តិការបច្ចេកវិទ្យា ‘៤G’ ដែលជាបច្ចេកវិទ្យាសម្រាប់ការវិវត្តរយៈពេលវែង។ បច្ចុប្បន្នក្រុមហ៊ុន Mobitel មិនមានប្រតិបត្តិការទេ។
- ក្រុមហ៊ុន Everyday Company Limited ត្រូវបានបង្កើតឡើងជាក្រុមហ៊ុនបុត្រសម្ព័ន្ធ ដែលស្ថិតនៅក្រោមការគ្រប់គ្រងរបស់ក្រុមហ៊ុន ខេម ជ្វីអេសអេម ម.ក និងត្រូវបានចុះបញ្ជីជាមួយក្រសួងពាណិជ្ជកម្មនៅថ្ងៃទី០៩ ខែសីហា ឆ្នាំ២០០១ យោងទៅតាមអាជ្ញាប័ណ្ណ CO ៥៥៦១/០១P។ បច្ចុប្បន្ន ក្រុមហ៊ុន Everyday មិនមានប្រតិបត្តិការទេ។
- នៅថ្ងៃទី២០ ខែមីនា ឆ្នាំ២០១៩ ក្រុមហ៊ុន ថេឡេម៉ូបាយ (ខេមបូឌា) ខបភើរេសិន (ធីស៊ីស៊ី) ត្រូវបានបង្កើតឡើងជាក្រុមហ៊ុនបុត្រសម្ព័ន្ធ ស្ថិតនៅក្រោមការគ្រប់គ្រងទាំងស្រុងរបស់ ក្រុមហ៊ុន ខេម ជ្វីអេសអេម ម.ក។

នៅថ្ងៃទី១៤ ខែមករា ឆ្នាំ២០២២ ដីស៊ីស៊ី ទទួលបានអាជ្ញាប័ណ្ណពីនិយ័តករទូរគមនាគមន៍ដើម្បីប្រតិបត្តិការសេវាបង្គោលអង់តែន ក្នុងព្រះរាជាណាចក្រកម្ពុជា។

គ. ព្រឹត្តិការណ៍សំខាន់ៗប្រចាំត្រីមាស

ព្រឹត្តិការណ៍សំខាន់ៗក្នុងខែមករាឆ្នាំ២០២៥

❖ **ការសម្ពោធនៃ Galaxy S25 Series**

តាមការសហការជាមួយក្រុមហ៊ុន Samsung Cambodia ក្រុមហ៊ុនបានដំណើរការយុទ្ធនាការទីផ្សាររួមគ្នាមួយយ៉ាងជោគជ័យ ដើម្បីគាំទ្រដល់ការចេញលក់ Galaxy S25 Series។ ចាប់ពីខែមករា ដល់ខែមីនា ឆ្នាំ ២០២៥ យុទ្ធនាការនេះត្រូវបានរចនាឡើងជាយុទ្ធសាស្ត្រដើម្បីបង្កើនចំណាប់អារម្មណ៍ ជំរុញឱ្យមានការកក់ទិញមុនច្រើនក៏ដូចជាពង្រីកនូវការលក់ផងដែរ។ ការសម្ពោធការជាផ្លូវការបានធ្វើឡើងនៅថ្ងៃទី២៣ ខែមករា ឆ្នាំ២០២៥ ដែលត្រូវបានចាត់ទុកជាការចាប់ផ្តើមនៃការផ្សព្វផ្សាយដែលជះឥទ្ធិពលបានខ្ពស់ ពង្រីកការដឹងឮនៃផលិតផល និងឱ្យអ្នកប្រើប្រាស់យល់ដឹងអំពីបច្ចេកវិទ្យា និងពង្រឹងវត្តមានទីផ្សាររបស់ក្រុមហ៊ុនក្នុងការផ្តល់ឧបករណ៍ដែលមានកម្រិតស្តង់ដារខ្ពស់។

❖ **សេវា CCHW នៅបុរី**

បានដំណើរការយុទ្ធនាការផ្សព្វផ្សាយការយល់ដឹងនៅតាមបណ្តាបុរី ដើម្បីផ្សព្វផ្សាយ Cellcard Home Wi-Fi ។

❖ **Top up to win - ជ្រើសរើសអ្នកឈ្នះមាស 1KG ព្រឹត្តិការណ៍ផ្សាយផ្ទាល់ដើម្បីប្រកាសអ្នកឈ្នះចុងក្រោយនៃយុទ្ធនាការ "Top up to win" ដែលជាការបញ្ចប់ដោយជោគជ័យនៃគំនិតផ្តួចផ្តើមផ្សព្វផ្សាយ។**

❖ **IPad Training Day**

វគ្គបណ្តុះបណ្តាលត្រូវបានធ្វើឡើងនៅមជ្ឈមណ្ឌលរបស់ក្រុមហ៊ុននៅរ៉ូយាល់ អេលវេ ដែលផ្តល់ឱ្យអ្នកចូលរួមនូវការរៀនដោយផ្ទាល់ពីគ្រូបណ្តុះបណ្តាលដែលមានសញ្ញាបត្របញ្ជាក់ពីក្រុមហ៊ុន Apple ។

❖ **កញ្ចប់ Data +**

ការពង្រីកផលិតផលបន្ថែមជាមួយនឹងកញ្ចប់សេវា Data+ ដែលផ្តល់នូវទិន្នន័យអ៊ីនធឺណិតបន្ថែម ដែលអាចឱ្យអតិថិជនប្រើប្រាស់សម្រាប់សកម្មភាពដែលពួកគេចូលចិត្ត មិនថាជាការកម្សាន្ត ការរៀន ឬការបន្តទំនាក់ទំនងផ្សេងៗនៅពេលប្រើប្រាស់កញ្ចប់សេវានេះ។

❖ **Ed Tech Summit**

ក្រុមហ៊ុនបានចូលរួមកិច្ចប្រជុំកំពូល Ed Tech ជាលើកដំបូងក្នុងនាមជាដៃគូយុទ្ធសាស្ត្រ។



ការសម្ពោធសេរី Galaxy S25

មកលេងស្តង់តែសេរីកាតព្វម៉ាយហ្គាយ
ជំនួយលេខកូដកាម៉ូភីម៉ា!

កម្មវិធី

- ប្តី ប្តីលេខកូដ ៧៣៧៧
- ១០ ខែសីហា ឆ្នាំ២០២៥
- ប្តី ប្តីលេខកូដ ៧៣៧៧
- ០១ ខែសីហា ឆ្នាំ២០២៥
- ប្តី ប្តីលេខកូដ ៧៣៧៧
- ១១ ខែសីហា ឆ្នាំ២០២៥
- ប្តី ប្តីលេខកូដ ៧៣៧៧
- ១២ ខែសីហា ឆ្នាំ២០២៥

ស្តង់តែសេរីកាតព្វម៉ាយហ្គាយ
លេខកូដកាតព្វម៉ាយហ្គាយ
cellcard.com.kh/cellcard-home-wifi

cellcard

មកលេងស្តង់តែសេរីកាតព្វម៉ាយហ្គាយ
ជំនួយលេខកូដកាម៉ូភីម៉ា!

កម្មវិធី

- ប្តី ប្តីលេខកូដ ៧៣៧៧
- ១៧ ខែសីហា ឆ្នាំ២០២៥
- ប្តី ប្តីលេខកូដ ៧៣៧៧
- ១៨ ខែសីហា ឆ្នាំ២០២៥
- ប្តី ប្តីលេខកូដ ៧៣៧៧
- ១៩ ខែសីហា ឆ្នាំ២០២៥
- ប្តី ប្តីលេខកូដ ៧៣៧៧
- ១៩ ខែសីហា ឆ្នាំ២០២៥

ស្តង់តែសេរីកាតព្វម៉ាយហ្គាយ
លេខកូដកាតព្វម៉ាយហ្គាយ
cellcard.com.kh/cellcard-home-wifi

cellcard

សេវា CCHW នៅប៊ូរី

ត្រូវការប្រើប្រាស់ពេលណាមែន Data+ ពេលហ្នឹង
លេខកូដទិញ Data

15 GB

លេខកូដទិញ ១៦១៧៧៥៤
លេខកូដទិញ ១៦១៧៧៥៤
លេខកូដទិញ ១៦១៧៧៥៤

cellcard 4G LTE

Data+ pack

ស្វែងយល់ពីកម្មវិធី iWork លើ iPad ពីអ្នកជំនាញ

Page Numbers Keynote

ស្វែងយល់ពីកម្មវិធី iWork លើ iPad ពីអ្នកជំនាញ

ស្វែងយល់ពីកម្មវិធី iWork លើ iPad ពីអ្នកជំនាញ

cellcard 4G LTE

iPad Training Day

កម្មវិធីចាប់ប្រាក់ដំបូង ម៉ាស 1កីឡូ
ចាប់ប្រាក់ដំបូង ម៉ាស 1កីឡូ

29 : 21

ទឹកស្អុយ ម៉ាស 1កីឡូ

cellcard 4G LTE

Top up to win - ជ្រើសរើសអ្នកឈ្នះម៉ាស 1KG

ដៃគូយុទ្ធសាស្ត្រ STRATEGIC PARTNER

cellcard

ចូលរួមដោយសេរី

១៧-១៨ កុម្ភៈ ២០២៥
វិទ្យាស្ថានបច្ចេកវិទ្យាភ្នំពេញ
(សាលាទី៣)

ស្វែងយល់បន្ថែម
cellcard.com.kh/edtech

ដៃគូយុទ្ធសាស្ត្រ EdTech Summit

ព្រឹត្តិការណ៍សំខាន់ៗក្នុងខែកុម្ភៈ ឆ្នាំ២០២៥

❖ **Cellcard Store Lucky Draw**

ដើម្បីអបអរសាទរការបើកដំណើរការមជ្ឈមណ្ឌលថ្មីរបស់ក្រុមហ៊ុននៅការិយាល័យកណ្តាល ក្រុមហ៊ុនបានណែនាំយុទ្ធនាការចាប់រង្វាន់សម្រាប់អតិថិជនទាំងអស់ដែលបានទិញកញ្ចប់ណាមួយចាប់ពី ៦ ដុល្លារឡើងទៅនៅក្រុមហ៊ុន។ យុទ្ធនាការនេះបានដំណើរការចាប់ពីថ្ងៃទី១៨ ខែកុម្ភៈ ដល់ថ្ងៃទី២០ ខែមីនា ឆ្នាំ២០២៥ ក្នុងគោលបំណងជំរុញការទិញពីអតិថិជនមកដល់ហាងផ្ទាល់ ជំរុញការលក់ និងបង្កើនការចូលរួមរបស់អតិថិជនក្នុងអំឡុងពេលនៃការដំណើរការនេះ។

❖ **ប្រមូលសិនថ្ងៃបុណ្យនៃក្តីស្រឡាញ់**

ក្នុងរដូវកាលនៃបុណ្យនៃក្តីស្រឡាញ់នេះ ក្រុមហ៊ុនបានចាប់ផ្តើមយុទ្ធនាការលក់ឧបករណ៍ដែលផ្តល់ជូនការបញ្ចុះតម្លៃរហូតដល់ ១៥០ ដុល្លារនៅគ្រប់ជួរឧបករណ៍ទាំងអស់។ ការផ្សព្វផ្សាយនេះមានគោលបំណងជំរុញការលក់និងទាក់ទាញអតិថិជនថ្មីក្នុងអំឡុងពេលនៃការទិញខ្ពស់បំផុត ជាមួយនឹងការចាប់ផ្តើមសំខាន់ៗនៅថ្ងៃទី១៤ ខែកុម្ភៈ និងសកម្មភាពយុទ្ធនាការដំណើរការពេញមួយខែកុម្ភៈ និងខែមីនា។

❖ **SprintX Accelerator រដូវកាលទី 2**

ក្រុមហ៊ុន គឺជាអ្នកឧបត្ថម្ភកម្រិត Diamond សម្រាប់ SprintX Accelerator Season 2 ។

❖ **ការណាត់ជួបលើវីដេអូនៅលើវីដេអូ**

យុទ្ធនាការណាត់ជួបលើវីដេអូដំបូងគេបង្អស់ដែលមិនធ្លាប់មានពីមុនមក ដើម្បីផ្សព្វផ្សាយនូវសេវាគុណភាពខ្ពស់របស់ក្រុមហ៊ុនទោះបីជាកំពុងដោះវីដេអូពីភ្នំពេញទៅកំពត។



❖ **Cellcard Store Lucky Draw**

វីដេអូថ្ងៃបុណ្យនៃក្តីស្រឡាញ់

ប្រមូលសិនថ្ងៃបុណ្យនៃក្តីស្រឡាញ់



អ្នកឧបត្ថម្ភកម្រិត Diamond សម្រាប់ SprintX Accelerator Season 2

Sub to win - Tesla lucky draw

ព្រឹត្តិការណ៍សំខាន់ៗក្នុងខែមីនា ឆ្នាំ២០២៥

❖ **ប្រមូលសិនទិវានារី**

ក្នុងរដូវកាលនេះ ក្រុមហ៊ុនបានធ្វើការផ្សព្វផ្សាយបញ្ចុះតម្លៃចំនួន \$150 លើគ្រប់ឧបករណ៍ទាំងអស់ ក្នុងគោលបំណងជំរុញការលក់ និងទាក់ទាញអតិថិជន។ ការផ្តល់ជូននេះចាប់ផ្តើមនៅថ្ងៃទី០៤ ខែមីនា ឆ្នាំ២០២៥។

❖ **ការសម្ពោធនា Galaxy A Series**

យុទ្ធនាការសហការទីផ្សារជាមួយក្រុមហ៊ុន Samsung សម្រាប់ម៉ូដែល Galaxy A15, A35, និង A55 ថ្មីៗ យុទ្ធនាការដែលរៀបចំឡើងដើម្បីជំរុញការលក់ដឹង និងការលក់បានដំណើរការពីខែមីនា ដល់ខែឧសភា ឆ្នាំ២០២៥ ជាមួយនឹងការចាប់ផ្តើមជាផ្លូវការនៅថ្ងៃទី១៥ ខែមីនា ឆ្នាំ២០២៥។

❖ **ហ្គេមសម្រាប់រដូវកាលផ្សព្វផ្សាយ**

បើកដំណើរការហ្គេមក្នុងកម្មវិធី ដើម្បីជំរុញការចូលរួមជាមួយនឹងរង្វាន់ធំចំនួន ៦០ និងការភ្ញាក់ផ្អើលជាច្រើនទៀត

- រយៈពេលនៃយុទ្ធនាការ៖ ខែមីនា ដល់ខែមេសា (៦ សប្តាហ៍)
- កាលបរិច្ឆេទចាប់ផ្តើម៖ ថ្ងៃទី១៨ ខែមីនា ឆ្នាំ២០២៥

❖ **ដៃគូផ្តាច់មុខជាមួយ Moonton និងការបើកដំណើរការកញ្ចប់ MLBB**

ក្រុមហ៊ុនខឹងដីថលដំបូងគេក្នុងប្រទេសកម្ពុជាដែលបានសហការជាមួយ Moonton Games ដើម្បីជំរុញយុគសម័យកីឡាអេឡិចត្រូនិកជាមួយ Mobile Legends: Bang Bang!

❖ **សភាពាណិជ្ជកម្ម និងសមាគមធុរកិច្ចហ្វីលីពីននៅកម្ពុជា (PhilCham)**

ក្រុមហ៊ុនបានក្លាយជាអ្នកឧបត្ថម្ភប្រចាំឆ្នាំផ្តាច់មុខរបស់ PhilCham ។



ប្រមូលសិនទិវានារី



សភាពាណិជ្ជកម្ម និងសមាគមធុរកិច្ចហ្វីលីពីននៅកម្ពុជា



ការសម្ពោធនា Galaxy A Series



ហ្គេមសម្រាប់រដូវចូលឆ្នាំខ្មែរ



ដៃគូផ្តាច់មុខជាមួយ Moonton និងការបើកដំណើរការកញ្ចប់ MLBB

ផ្នែកទី ២៖ ព័ត៌មានអំពីលទ្ធផលប្រតិបត្តិការធុរកិច្ច

- ក. លទ្ធផលប្រតិបត្តិការធុរកិច្ចដោយរួមបញ្ចូលព័ត៌មានធុរកិច្ចតាមផ្នែក

នាពេលចាប់ផ្តើមឆ្នាំ ២០២៥ នេះ ក្រុមហ៊ុនបាននាំមកនូវជាមួយនឹងការពង្រឹងលើប្រតិបត្តិការហេដ្ឋារចនាសម្ព័ន្ធ ជាតិ និងផែនការបច្ចេកវិទ្យារបស់ខ្លួន។ ស្របតាមចក្ខុវិស័យរបស់ខ្លួនក្នុងការផ្តល់នូវការតភ្ជាប់ដ៏រឹងមាំ និងការ ត្រៀមតភ្ជាប់បណ្តាញរួចជាស្រេចសម្រាប់ពេលអនាគត ក្រុមហ៊ុនបានដំណើរការគំនិតផ្តួចផ្តើមដែលមានឥទ្ធិពល ខ្ពស់ ដែលផ្តោតលើការពង្រីកការគ្របដណ្តប់ លើកំពស់គុណភាពបណ្តាញ និងការពង្រឹងភាពធន់នៃសេវាកម្ម។
- ១. យុទ្ធសាស្ត្រពង្រីកបណ្តាញតភ្ជាប់ (Aggressive Network Expansion Strategy Underway)

ដើម្បីផ្តល់នូវសេវាផ្តល់សំឡេងនៅទូទាំងប្រទេសកម្ពុជា ឱ្យសមស្របតាមតម្រូវការ ក្រុមហ៊ុនបានចាប់ផ្តើម ដំណើរការពង្រីកបណ្តាញពហុជាតិនៅដើមឆ្នាំ ២០២៥ ដែលមានដូចជា៖

 - ការពង្រីកបណ្តាញទូទាំងប្រទេស

ជាផ្នែកមួយនៃផែនការពង្រីកការគ្របដណ្តប់របស់ខ្លួន ក្រុមហ៊ុនបានប្តេជ្ញាចិត្តក្នុងការស្ថាបនាបណ្តាញទូទាំង

ចល័តថ្មីៗនៅទូទាំងប្រទេស។ នៅដំណាច់ត្រីមាសទី១ នេះ ស្ថានីយដិត ១០០ បានសាងសង់រួចរាល់ ដែលធ្វើឱ្យមានប្រព័ន្ធអ៊ីនធឺណិត ពង្រីកការគ្របដណ្តប់ទៅទាំងទីក្រុង និងតំបន់ជនបទជាប់ស្រយាលនៅទូទាំងខេត្ត និងក្រុងដូចជា បាត់ដំបង កំពង់ចាម កំពត កណ្តាល រាជធានីភ្នំពេញ តាកែវ ស្វាយរៀង ព្រះសីហនុ បន្ទាយមានជ័យ សៀមរាប កំពង់ធំ និងព្រះវិហារ។

- **ការបង្កើនសមត្ថភាពស្ថានីយ**

ដើម្បីសម្រួលចរាចរណ៍ទូរស័ព្ទ និងលើកកម្ពស់ការផ្តល់សេវាឱ្យកាន់តែប្រសើរឡើង ស្ថានីយដែលមានស្រាប់រាប់រយកន្លែងនៅទូទាំងរាជធានីភ្នំពេញ កណ្តាល កំពង់ស្ពឺ ត្បូងឃ្មុំ កំពង់ចាម កំពង់ឆ្នាំង ពោធិ៍សាត់ និងបាត់ដំបង ត្រូវបានបង្កើនសមត្ថភាពបណ្តាញ។ ការបង្កើនសមត្ថភាពនេះ គ្រាន់តែជាផ្នែកមួយនៃគំនិតផ្តួចផ្តើមក្នុងការបង្កើនសមត្ថភាពស្ថានីយចំនួន ១០០០ នៅទូទាំងប្រទេសក្នុងមួយឆ្នាំតែប៉ុណ្ណោះ។

- **ការដាក់ដំណើរការហេដ្ឋារចនាសម្ព័ន្ធបណ្តាញខ្សែកាប៊ីអុបទិក**

ស្របគ្នានោះដែរ ក្រុមហ៊ុនបានចាប់ផ្តើមគំនិតផ្តួចផ្តើម ដើម្បីដាក់ពង្រាយហេដ្ឋារចនាសម្ព័ន្ធខ្សែកាប៊ីអុបទិកថ្មីជាង ១០០០ គីឡូម៉ែត្រនៅទូទាំងប្រទេស។ ការពង្រាយនេះនឹងពង្រឹងការត្រួតពិនិត្យនៃទូរស័ព្ទចល័តពង្រឹងការតភ្ជាប់នៅតាមសហគ្រាស និងជាកស្ថានភាពបង្ហាញពីបណ្តាញសេវាកម្មដែលមានសមត្ថភាពខ្ពស់ ។

- **ការពង្រឹងបណ្តាញខ្សែកាប៊ីមេកាតខាងជើង**

ក្រុមហ៊ុនបានចាប់ផ្តើមពង្រឹងបណ្តាញខ្សែកាប៊ីមេរបស់ខ្លួននៅភាគខាងជើងប្រទេសកម្ពុជា ដោយពង្រីកសមត្ថភាពបញ្ជូនពី 140 Gbps ដល់ 190 Gbps ។ ការពង្រីកបណ្តាញនេះផ្តល់នូវទំនុកចិត្តទៅលើទិន្នន័យ និងគាំទ្រការធ្វើមាត្រដ្ឋានរយៈពេលវែងស្របតាមកំណើនក្នុងតំបន់។

២. ការដាក់ឱ្យដំណើរការជាផ្លូវការនៃ VoWi-Fi

ក្រុមហ៊ុន បានបើកដំណើរការសេវាកម្ម Voice over Wi-Fi (VoWiFi) របស់ខ្លួនជាផ្លូវការនៅដើមឆ្នាំ២០២៥។ មុខងារទូរគមនាគមន៍កម្រិតខ្ពស់នេះត្រូវបានរចនាឡើងដើម្បីលើកកម្ពស់ការប្រើប្រាស់សេវាកម្មទូរស័ព្ទ ដោយបើកដំណើរការការហៅជាសំឡេងដែលមានគុណភាពខ្ពស់តាមបណ្តាញ Wi-Fi ទោះបីជានៅក្នុងទីតាំងបិទដិត និងទីតាំងដែលមានកម្រិតសេវា។

អត្ថប្រយោជន៍សំខាន់ៗរបស់ VoWiFi:

- ការបង្កើនសេវាគ្របដណ្តប់នៅទីតាំងបិទដិត៖ សេវា VoWiFi អាចធ្វើឱ្យអតិថិជនធ្វើការហៅចេញ និងទទួលការហៅចូលជាសំឡេងដោយប្រើ Wi-Fi ដោយធានាបាននូវការទំនាក់ទំនងច្បាស់លាស់ និងអាចទុកចិត្តបានទោះបីជានៅក្នុងទីតាំងបិទដិតដែលមានបញ្ហាសេវាក៏ដោយ។
- ប្រព័ន្ធសេវាចល័តរហ័សទាន់ចិត្ត៖ សេវានេះជួយទ្រទ្រង់ការបញ្ជូនដោយស្វ័យប្រវត្តិ និងរហ័សទាន់ចិត្តរវាង Wi-Fi និង បណ្តាញ 4G ដែលរក្សាការហៅទូរស័ព្ទដោយមិនមានការរំខានទោះនៅពេលផ្លាស់ទីពីតំបន់គ្របដណ្តប់មួយទៅតំបន់គ្របដណ្តប់មួយទៀត។
- ការប្រើប្រាស់ជាសកល៖ អតិថិជនដែលធ្វើដំណើរ ឬរស់នៅក្រៅប្រទេសអាចរីករាយជាមួយសេវាកម្ម

VoWiFi នៅទីតាំងណាមួយដែលមាន Wi-Fi ដោយមិនចាំបាច់មានតម្រូវការប្រើប្រាស់សេវា roaming និង អាចឱ្យអតិថិជនបន្តភ្ជាប់ជាមួយលេខក្នុងស្រុករបស់ខ្លួនដោយមិនគិតថ្លៃសេវាបន្ថែម។

៣. ការពង្រឹងបណ្តាញសេវាឱ្យធន់នឹងភាពរអាក់រអួល

ដោយក្រុមហ៊ុនមានឆន្ទៈក្នុងការផ្តល់នូវទំនុកចិត្ត និងនិរន្តរភាព ក្រុមហ៊ុនបានដក Lead-acid battery systems ចាស់មកដាក់នូវ Lead-acid battery systems ថ្មីដែលមានបច្ចេកវិទ្យា lithium battery កម្រិតខ្ពស់ នៅទូទាំង ៨៥០ ស្ថានីយ។ ការដំឡើងថ្មីនេះធ្វើអោយមានការអភិវឌ្ឍនូវប្រសិទ្ធភាពថាមពលពង្រីក backup runtime និងបង្កើនពេលវេលាដំណើរការបណ្តាញក្នុងអំឡុងពេលមានការរំខានថាមពលផងដែរ។ ក្រុមហ៊ុននៅតែផ្តោតយ៉ាងមុតមាំលើការអនុវត្តផែនការពង្រីកបណ្តាញយុទ្ធសាស្ត្រឆ្នាំ២០២៥ របស់ខ្លួនប្រកប ដោយភាពមុតមាំ និងភាពច្បាស់លាស់។ ជាមួយនឹងការបន្តវិនិយោគលើហេដ្ឋារចនាសម្ព័ន្ធចល័ត ខ្សែកាប៊ី និង សរសៃ (cores) ក្រុមហ៊ុននឹងផ្តល់នូវគុណភាពសម្រាប់អតិថិជនក្នុងរយៈពេលវែង និងដើម្បីកសាងបណ្តាញ ទូរស័ព្ទចល័តដែលមានទំនុកចិត្ត និងជាកត្តាធានាពេលអនាគតសម្រាប់ប្រទេសកម្ពុជា។

ខ. រចនាសម្ព័ន្ធនៃចំណូលក្រុមហ៊ុន

សូមពិនិត្យព័ត៌មានពាក់ព័ន្ធនឹងរចនាសម្ព័ន្ធនៃចំណូលក្រុមហ៊ុន ដូចមានក្នុងតារាងខាងក្រោម។ សម្រាប់ព័ត៌មាន លម្អិត និងការបញ្ជាក់បន្ថែម សូមពិនិត្យផ្នែកទី៤ នៃរបាយការណ៍នេះ។

ល.រ	ប្រភពចំណូល (លានរៀល)	ត្រីមាសទី១ - ឆ្នាំ២០២៥		ត្រីមាសទី១ - ឆ្នាំ២០២៤	
		ចំនួនទឹកប្រាក់	%	ចំនួនទឹកប្រាក់	%
១	ការផ្តល់សេវាទូរគមនាគមន៍	១៥៧.៨៦៣	៩៥%	១៧០.០៩០	៩៧%
២	ចំណូលពីការភ្ជាប់សេវា និង ចំណូលពីការជាវសេវា	៦.២៨៥	៤%	៣.៧៧៤	២%
៣	ចំណូលភតិសន្យា	៤១៦	០%	១០	០%
៤	ចំណូលផ្សេងៗ	១.៨៩៤	១%	១.៧៦៣	១%
ចំណូលសរុប		១៦៦.៤៥៨	១០០%	១៧៥.៦៣៧	១០០%

ផ្នែកទី ៣៖ របាយការណ៍ហិរញ្ញវត្ថុដែលត្រួតពិនិត្យឡើងវិញដោយសវនករឯករាជ្យ

សូមពិនិត្យមើលឧបសម្ព័ន្ធដែលភ្ជាប់មកជាមួយ ព័ត៌មានហិរញ្ញវត្ថុសង្ខេបរួមចន្លោះពេលសម្រាប់រយៈពេល ៣ខែ បញ្ចប់នៅថ្ងៃទី៣១ ខែមីនា ឆ្នាំ២០២៥ ដែលត្រួតពិនិត្យឡើងវិញដោយសវនករឯករាជ្យ។

ផ្នែកទី ៤៖ ការពិភាក្សា និងការវិភាគរបស់គណៈគ្រប់គ្រង

ការពិភាក្សា និងការវិភាគខាងក្រោមនេះ ផ្ដោតលើលទ្ធផលនៃប្រតិបត្តិការ និងហិរញ្ញវត្ថុ ដោយផ្អែកលើរបាយការណ៍ហិរញ្ញវត្ថុ រួមចន្លោះពេល គិតត្រឹមថ្ងៃទី៣១ ខែមីនា ឆ្នាំ២០២៥ ដែលបានត្រួតពិនិត្យដោយសវនករឯករាជ្យ។ របាយការណ៍ហិរញ្ញវត្ថុ រួមចន្លោះពេល ត្រូវបានរៀបចំឡើងស្របតាមស្តង់ដាររបាយការណ៍ទាក់ទងនឹងហិរញ្ញវត្ថុអន្តរជាតិនៃកម្ពុជា “CIFRS”។ មាន តែសមាសធាតុសំខាន់ៗ នៃរបាយការណ៍ហិរញ្ញវត្ថុរួមចន្លោះពេល និងកត្តាសំខាន់ៗដែលបានជះឥទ្ធិពលទៅលើប្រាក់ ចំណេញរបស់ក្រុមហ៊ុន ខេម ជ្លីអេសអេម តែប៉ុណ្ណោះទេ ដែលនឹងយកមកពិភាក្សា។

ក. ទិដ្ឋភាពទូទៅនៃប្រតិបត្តិការ

១. ការវិភាគចំណូល

ចំណូលចម្បងរបស់ក្រុមហ៊ុន ខេម ជ្លីអេសអេម គឺបានមកពីការផ្តល់សេវាទូរគមនាគមន៍ ការតភ្ជាប់និងទិញ សេវា ចំណូលភតិសន្យា និងចំណូលផ្សេងៗ។

- i. **ចំណូលពីការផ្តល់សេវាទូរគមនាគមន៍**៖ រួមមានកម្រៃ ដែលបានពីការប្រើប្រាស់សេវាទូរស័ព្ទ កម្រៃភ្ជាប់ សេវាទំនាក់ទំនង កម្រៃភ្ជាប់សេវារ៉ូមមីង និងសេវាទូរគមនាគមន៍ផ្សេងៗដូចជា សេវាទិន្នន័យ សេវា បញ្ជូនសារខ្លីៗ និងសេវាតម្លៃបន្ថែមផ្សេងៗ។
- ii. **ចំណូលពីការភ្ជាប់ និងការទិញសេវា**៖ រួមមានកម្រៃដែលបានពីការទិញសេវា និងការលក់ស៊ីមកាត និង ថិរវេលាប្រើប្រាស់ដែលបានផ្ទុកជាមុន។
- iii. **ចំណូលភតិសន្យា**៖ បានពីការជួលទីតាំងសម្រាប់បំពាក់សម្ភារៈនៅលើអង់តែនទូរគមនាគមន៍ ដែល អតិថិជននីមួយៗដំឡើងនឹងរក្សាទុកឧបករណ៍បណ្តាញទំនាក់ទំនង។
- iv. **ចំណូលផ្សេងៗ**៖ គឺចំណូលពីការលក់លេខស៊ីមកាតពិសេស និងសេវាកម្មផ្សេងទៀតដែលរួមបញ្ចូល ទាំងចំណូលផ្សេងទៀតដែលមិនកើតឡើងដដែលៗផ្សេងទៀត (non-recurring revenue) ។

២. ការវិភាគចំណូលតាមផ្នែក

ល.រ	ប្រភពចំណូល (លានរៀល)	ត្រីមាសទី១ - ឆ្នាំ២០២៥		ត្រីមាសទី១ - ឆ្នាំ២០២៤	
		ចំនួនទឹកប្រាក់	%	ចំនួនទឹកប្រាក់	%
១	ចំណូលពីការផ្តល់សេវា ទូរគមនាគមន៍	១៥៧.៨៦៣	៩៥%	១៧០.០៩០	៩៧%
២	ចំណូលពីការភ្ជាប់ និងការទិញ សេវា	៦.២៨៥	៤%	៣.៧៧៤	២%
៣	ចំណូលភតិសន្យា	៤១៦	០%	១០	០%
៤	ចំណូលផ្សេងៗ	១.៨៩៤	១%	១.៧៦៣	១%
ចំណូលសរុប		១៦៦.៤៥៨	១០០%	១៧៥.៦៣៧	១០០%

នៅក្នុងត្រីមាសទី១ ឆ្នាំ២០២៥ ចំណូលសរុបថយចុះចំនួន ៩.១៧៩ លានរៀល ឬ ៥% បើធៀបនឹងត្រីមាស ទី១ ឆ្នាំ២០២៤ ដែលបណ្តាលមកពីការថយចុះនៃចំណូលពីការផ្តល់សេវាទូរគមនាគមន៍ចំនួន ១២.២២៧

លានរៀល ឬ ៧%។

៣. ការវិភាគគម្លាតចំណេញដុល

គម្លាតចំណេញដុល បន្តរក្សាស្ថិរភាពជាមួយអត្រា៧២% នៅក្នុងត្រីមាសទី១ ឆ្នាំ២០២៥។

៤. ការវិភាគចំណេញ/(ខាត) មុនបង់ពន្ធ

របាយការណ៍ចំណេញ ឬខាត (លានរៀល)	ត្រីមាសទី១ ឆ្នាំ២០២៥	ត្រីមាសទី១ ឆ្នាំ២០២៤	បម្រែបម្រួល	
			ចំនួនទឹកប្រាក់	%
ចំណូល	១៦៦.៤៥៨	១៧៥.៦៣៧	(៩.១៧៩)	(៥%)
ចំណាយប្រតិបត្តិការ				
ចំណាយរំលស់លើទ្រព្យសកម្មរូបី និងអរូបី	(៣៣.៤២០)	(៣៩.៨០១)	៦.៣៨១	១៦%
ចំណាយភ្ជាប់បណ្តាញទូរស័ព្ទឆ្លង ប្រព័ន្ធ	(១.៩៨៥)	(៣.០៨០)	១.០៩៥	៣៦%
ចំណាយបុគ្គលិក	(១៧.៤៧៥)	(៥.៧៣៥)	(១១.៧៤០)	(២០៥%)
ចំណាយប្រតិបត្តិការផ្សេងៗ	(៨៣.២៣៤)	(៧៨.៦៧២)	(៤.៥៦២)	(៦%)
ចំណេញ(ខាត)ផ្សេងៗ - សុទ្ធ	(១៣១)	២០.១៧៩	(២០.៣១០)	(១០១%)
ចំណេញប្រតិបត្តិការ	៣០.២១៣	៦៨.៥២៨	(៣៨.៣១៥)	(៥៦%)
ចំណូលហិរញ្ញវត្ថុ	១៤៨	៩២៥	(៧៧៧)	(៨៤%)
ចំណាយហិរញ្ញវត្ថុ	(២៦.៣៣៣)	(២៣.៦១៦)	(២.៧១៧)	(១២%)
ចំណេញមុនពន្ធលើប្រាក់ចំណូល	៤.០២៨	៤៥.៨៣៧	(៤១.៨០៩)	(៩១%)

នៅក្នុងត្រីមាសទី១ ឆ្នាំ២០២៥ ចំណេញប្រតិបត្តិការមានការថយចុះចំនួន ៣៨.៣១៥ លានរៀល ឬ ៥៦% ធៀបនឹងត្រីមាសទី១ ឆ្នាំ២០២៤ បណ្តាលមកពីចំណេញ(ខាត)ផ្សេងៗ - សុទ្ធ ការត្រលប់បង្គរចំណាយបុគ្គលិក ក្នុងត្រីមាសទី១ ឆ្នាំ២០២៤ និងការថយចុះនៃចំណូលពីការផ្តល់សេវាទូរគមនាគមន៍។ ចំណេញមុនពន្ធលើប្រាក់ចំណូលថយចុះ ចំនួន ៤១.៨០៩ លានរៀល ឬ ៩១% ធៀបនឹងត្រីមាសទី១ ឆ្នាំ២០២៤ ដោយសារការថយចុះចំណេញប្រតិបត្តិការ និងការកើនឡើងចំណាយហិរញ្ញវត្ថុ សម្រាប់ការពង្រីកបណ្តាញសេវាទូរគមនាគមន៍។

៥. ការវិភាគចំណេញ/(ខាត) ក្រោយបង់ពន្ធ

របាយការណ៍ចំណេញ ឬខាត (លានរៀល)	ត្រីមាសទី១ ឆ្នាំ២០២៥	ត្រីមាសទី១ ឆ្នាំ២០២៤	បម្រែបម្រួល	
			ចំនួនទឹកប្រាក់	%
ចំណេញមុនពន្ធលើប្រាក់ ចំណូល	៤.០២៨	៤៥.៨៣៧	(៤១.៨០៩)	(៩១%)
(ចំណាយ)/ឥណទានពន្ធ លើប្រាក់ចំណូល	(៩៩៤)	១៧.៥៣៩	(១៨.៥៣៣)	(១០៦%)
ចំណេញក្នុងការិយបរិច្ឆេទ	៣.០៣៤	៦៣.៣៧៦	(៦០.៣៤២)	(៩៥%)

ក្រុមហ៊ុន ខេម ជ័យអេសអេម មានកាតព្វកិច្ចបង់ពន្ធលើប្រាក់ចំណូលក្នុងអត្រា ២០% លើប្រាក់ចំណេញជាប់ពន្ធ ឬពន្ធអប្បបរមាក្នុងអត្រា ១% នៃផលរបរស្របតាមច្បាប់ស្តីពីពន្ធដារ។ នៅថ្ងៃទី០៤ ខែមីនា ឆ្នាំ២០២៤ ក្រុមហ៊ុន ខេម ជ័យអេសអេម បានទទួលលិខិតលេខ ៩៧២៦ ពីអគ្គនាយកដ្ឋានពន្ធដារ ដែលអនុញ្ញាតចំពោះការអនុគ្រោះពន្ធលើប្រាក់ចំណូលចំនួន ៣ឆ្នាំ សម្រាប់ឆ្នាំ២០២៣ ដល់ឆ្នាំ២០២៥។ ការអនុគ្រោះនេះ យកវិធីគណនានៃការអនុគ្រោះពន្ធលើប្រាក់ចំណូល ដែលមានប្រភេទចុះស្របតាមតារាង ដែលមានក្នុងឧបសម្ព័ន្ធនៃអនុក្រឹត លេខ៤២ ចុះថ្ងៃទី២៤ ខែកុម្ភៈ ឆ្នាំ២០២២។ អគ្គនាយកដ្ឋានពន្ធដារ ក៏បានអនុញ្ញាតការផ្អាកជាបណ្តោះអាសន្ន ចំពោះការបង់ពន្ធប្រាក់ចំណូលប្រចាំខែជាមុន សម្រាប់រយៈពេលនៃការអនុគ្រោះពន្ធលើប្រាក់ចំណូល។

ក្នុងត្រីមាសទី១ ឆ្នាំ២០២៥ ក្រុមហ៊ុន ខេម ជ័យអេសអេម បានរាយការណ៍ពីចំណេញក្នុងការិយបរិច្ឆេទមានចំនួន ៣.០៣៤ លានរៀល ដែលថយចុះចំនួន ៦០.៣៤២ លានរៀល ស្មើនឹង ៩៥% បើធៀបនឹងត្រីមាសទី១ ឆ្នាំ២០២៤។ ការថយចុះនៃចំណេញក្នុងការិយបរិច្ឆេទ បណ្តាលមកពីចំណេញ(ខាត)ផ្សេងៗ - សុទ្ធ និង ការត្រលប់បង្គរម្រុងចេញ ក្នុងត្រីមាសទី១ ឆ្នាំ២០២៤ ដែលបានប៉ះពាល់ដល់ប្រាក់ចំណេញប្រតិបត្តិការ។

៦. ការវិភាគចំណូលលម្អិតសរុប(ខាត)

លទ្ធផលលម្អិតសរុប (លានរៀល)	ត្រីមាសទី១ ឆ្នាំ២០២៥	ត្រីមាសទី១ ឆ្នាំ២០២៤	បម្រែបម្រួល	
			ចំនួនទឹកប្រាក់	%
ចំណេញក្នុងការិយបរិច្ឆេទ	៣.០៣៤	៦៣.៣៧៦	(៦០.៣៤២)	(៩៥%)
លទ្ធផលលម្អិតផ្សេងៗ៖				
<i>ខ្ទង់ដែលមិនត្រូវចាត់ថ្នាក់ឡើងវិញ</i>				
លម្អៀងពីការប្តូររូបិយប័ណ្ណ	(៣.៧១៧)	(៥.៧៧៤)	២.០៥៧	៣៦%
លទ្ធផលលម្អិតសរុបក្នុង ការិយបរិច្ឆេទ	(៦៨៣)	៥៧.៦០២	(៥៨.២៨៥)	(១០១%)

នៅក្នុងត្រីមាសទី១ ឆ្នាំ២០២៥ ក្រុមហ៊ុន ខេម ឌីអេសអេម បានប្រកាសលទ្ធផលលម្អិតសរុបក្នុងការិយបរិច្ឆេទ ខាតចំនួន ៦៨៣ លានរៀល ដែលបានថយចុះចំនួន ៥៨.២៨៥ លានរៀល ស្មើនឹង ១០១% បើធៀប នឹងត្រីមាសទី១ ឆ្នាំ២០២៤។ ការថយចុះនៃចំណេញក្នុងការិយបរិច្ឆេទ បណ្តាលមកពីចំណេញ(ខាត) ផ្សេងៗ - សុទ្ធ និង ការត្រលប់បង្គរបម្រុងចេញ ក្នុងត្រីមាសទី១ ឆ្នាំ២០២៤ ដែលបានប៉ះពាល់ដល់ប្រាក់ចំណេញ ប្រតិបត្តិការ។

៧. ការវិភាគលើកត្តា និងនិន្នាការដែលប៉ះពាល់ស្ថានភាព និងលទ្ធផលហិរញ្ញវត្ថុ

ស្ថានភាពហិរញ្ញវត្ថុរបស់ក្រុមហ៊ុន បានទទួលរងផលប៉ះពាល់ពីការរួមបញ្ចូលគ្នានៃច្បាប់ និងបទបញ្ញត្តិថ្មី របស់និយ័តករ និងកត្តាផ្សេងៗដូចជា ការប្រកួតប្រជែង កត្តាបរិស្ថាន សារពើពន្ធ និងកត្តាអង្គការនានា។ ចំណូលរបស់ក្រុមហ៊ុន ក៏ត្រូវបានប៉ះពាល់ដោយស្ថានភាពសេដ្ឋកិច្ចអន្តរជាតិ ច្បាប់ និងបទបញ្ញត្តិថ្មីៗ ពាក់ព័ន្ធ នឹងការផ្តល់សេវាផលិតផលផងដែរ។ ទោះយ៉ាងណាក៏ដោយ ដោយមានសេវាតភ្ជាប់ពេញលេញ សម្រាប់ទាំង តម្រូវការផ្ទាល់ខ្លួន និងតម្រូវការសាជីវកម្ម ក្រុមហ៊ុននៅតែបន្តជំរុញកំណើនហិរញ្ញវត្ថុ តាមរយៈសេវា ទូរស័ព្ទចល័ត និងសេវាជីវភាពឌីជីថល ព្រមទាំងបន្តបង្កើនការគ្របដណ្តប់បណ្តាញ និងគុណភាពជាបន្ត បន្ទាប់ ដើម្បីបម្រើអតិថិជនឲ្យបានកាន់តែប្រសើរ។

ខ. កត្តាសំខាន់ៗដែលប៉ះពាល់លើផលចំណេញ

១. ការវិភាគពីលក្ខខណ្ឌនៃតម្រូវការ និងផ្គត់ផ្គង់

វិស័យទូរគមនាគមន៍នៅកម្ពុជាបានត្រូវបានមើលឃើញថាមានការរីកចម្រើនក្នុងត្រីមាសទី១ ឆ្នាំ២០២៥ ដោយសារតែការកើនឡើងនៃការប្រើប្រាស់ទិន្នន័យអ៊ីនធឺណិត។ កំណើននេះកើតឡើងពីការកើនឡើងនៃការ ជ្រៀតចូលស្ថាតហូន និងការទទួលយកសេវាកម្មឌីជីថលជាបន្តបន្ទាប់នៅទូទាំងផ្នែកទីក្រុង និងជនបទ។ នៅលើផ្នែកតម្រូវការ ការតភ្ជាប់នៅតែជាតម្រូវការសំខាន់សម្រាប់បុគ្គល និងអាជីវកម្មដូចគ្នា ដោយសារពួកគេ ពឹងផ្អែកកាន់តែខ្លាំងឡើងលើបណ្តាញទូរស័ព្ទចល័តសម្រាប់ការទំនាក់ទំនង ការផ្សាយពាណិជ្ជកម្មតាម អេឡិចត្រូនិក និងប្រតិបត្តិការហិរញ្ញវត្ថុឌីជីថល។ តាមទស្សនៈនៃការផ្គត់ផ្គង់ ការប្រកួតប្រជែងក្នុងចំណោម ប្រតិបត្តិករទូរគមនាគមន៍ធំៗនៅតែមានភាពរឹងមាំ ដែលជំរុញឱ្យមានការកែលម្អជាបន្តបន្ទាប់នូវគុណភាព សេវាកម្ម។ ប្រតិបត្តិករបានរក្សាកម្រិតខ្ពស់នៃការវិនិយោគក្នុងទំនើបកម្មបណ្តាញ និងហេដ្ឋារចនាសម្ព័ន្ធ។ គំនិត ផ្តួចផ្តើមការផ្លាស់ប្តូរសំខាន់ៗកំពុងដំណើរការដូចដែលបានគ្រោងទុក ហើយត្រូវបានគូសបញ្ជាក់ដោយការ បញ្ចប់ការបិទបណ្តាញ 3G និងការរៀបចំទីតាំងធនធានវិសាលគម ដើម្បីកែលម្អប្រសិទ្ធភាពប្រតិបត្តិការ និងការ គ្រប់គ្រងអតិថិជន។

ទោះបីជាមានការជឿនលឿនបណ្តាញក៏ដោយ ក៏តម្រូវការនៅតែលើសពីការផ្គត់ផ្គង់នៅក្នុងតំបន់មួយចំនួន ដែលមិនទាន់ទទួលបាន ឬនៅតំបន់ជនបទ។ គម្លាតទាំងនេះបង្ហាញពីឱកាសច្បាស់លាស់សម្រាប់ការពង្រីក បណ្តាញ និងកំណើនទីផ្សារ។ នាពេលខាងមុខ ប្រតិបត្តិករត្រូវបានគេរំពឹងថានឹងផ្តោតលើការរក្សាគុណភាព រវាងតម្លៃសមរម្យ ការវិនិយោគបណ្តាញ និងគុណភាពសេវាកម្ម ដើម្បីពង្រឹងទីតាំងប្រកួតប្រជែងរបស់ពួកគេ និង ចាប់យកតម្រូវការដែលមិនអាចបំពេញបាននៅក្នុងតំបន់ដែលមានសក្តានុពលខ្ពស់ទាំងនេះ។

២. ការវិភាគពីការឡើងចុះនៃថ្លៃវត្ថុធាតុដើម

ក្រុមហ៊ុនមិនមានវត្ថុធាតុដើមលើផលិតផល ឬសេវាកម្មនោះទេ។

៣. ការវិភាគលើពន្ធ

ក្រុមហ៊ុន មានភាគពួកកិច្ចក្នុងការបង់ពន្ធជូនរាជរដ្ឋាភិបាល ស្របតាមច្បាប់នៃព្រះរាជាណាចក្រកម្ពុជា។ ក្រុមហ៊ុន ខេម ជ្វីអេសអេម ជាប់ជាអ្នកបង់ពន្ធធំ និងតម្រូវឲ្យបង់ពន្ធស្របតាមប្រព័ន្ធរបបពិត ដូចដែលបានកំណត់ដោយ អគ្គនាយកដ្ឋានពន្ធដារ។ ចំណាយពន្ធរួមមាន ពន្ធដែលបានបង់ក្នុងអំឡុងឆ្នាំសារពើពន្ធ និងពន្ធពន្យារពេល។ ការចំណាយលើពន្ធប្រាក់ចំណូលត្រូវបានកត់ត្រានៅក្នុងរបាយការណ៍ចំណេញ/(ខាត)។

៤. ការវិភាគលើធាតុដែលខុសពីធម្មតា និងធាតុវិសាមញ្ញ

ក្នុងផ្នែកនេះ មិនមានធាតុពិសេសណាមួយ ដែលប៉ះពាល់ដល់ដំណើរការហិរញ្ញវត្ថុ ក្នុងកំឡុងត្រីមាសនេះ ឡើយ។

គ. ការប្រែប្រួលសំខាន់ៗលើការលក់ និងចំណូល

- **ការជះឥទ្ធិពលលើចំណូលសម្រាប់ត្រីមាសទី១ ឆ្នាំ២០២៥៖** ប្រាក់ចំណូលសរុបបានធ្លាក់ចុះបើធៀបនឹង ត្រីមាសទី១ ឆ្នាំ២០២៤ (-4%) និងត្រីមាសទី៤ ឆ្នាំ២០២៤ (-3%) ការធ្លាក់ចុះនេះបណ្តាលមកពីការ បញ្ចប់សេវាកម្មសំខាន់ៗដែលមិនមែនជាសេវាទូរគមនាគមន៍ដែលមិនបានអនុលោមតាមការតម្រូវក្នុង បទប្បញ្ញត្តិ។ ទោះបីជាមានការធ្លាក់ចុះនៃប្រាក់ចំណូលក៏ដោយ ចំនួនអតិថិជននៅបន្តកើនឡើង ដែល បង្ហាញពីឱកាសសម្រាប់ការទទួលបានប្រាក់ចំណូលសងនឹងការខាតបង់ទាំងនោះវិញតាមរយៈយុទ្ធសាស្ត្រ សហការជាមួយនឹងអតិថិជន។
- **កំណើននៃការប្រើប្រាស់៖** កម្រិតនៃអ្នកប្រើប្រាស់បន្តឆ្ពោះទៅមុខកាន់តែច្រើន។ យោងតាមទិន្នន័យ ប្រចាំខែចំនួនអ្នកប្រើប្រាស់បន្តកើនឡើង (+១%) ពីត្រីមាសទី៤ឆ្នាំ២០២៤ ហើយការប្រើប្រាស់ កើនឡើង ៦%។
- **សេវាកម្មអ៊ីនធឺណិតតាមផ្ទះមានខ្សែ (FTTH)៖** សេវានេះជាសេវាអាជីវកម្មដ៏សំខាន់។ នៅក្នុងត្រីមាសទី១ ក្រុមហ៊ុនបានពន្លឿនការចេញផ្សាយ FTTH នៅក្នុងតំបន់គោលដៅ ស្របតាមផែនទីពង្រីកពាណិជ្ជកម្ម។
- **ឧបករណ៍ប្រើប្រាស់៖** ដោយមានដៃគូយុទ្ធសាស្ត្រជាមួយក្រុមហ៊ុន Samsung ដែលបានដាក់លក់ Samsung Galaxy S25 series ក្រុមហ៊ុនបានបង្ហាញនូវការផ្តល់ជូនពិសេស និងសបញ្ជាក់ពីឆន្ទៈរបស់ ក្រុមហ៊ុនក្នុងការផ្តល់នូវការតភ្ជាប់បណ្តាញកម្រិតខ្ពស់ និងជម្រើសឧបករណ៍គុណភាពខ្ពស់។ ការលក់នេះ ក៏បានបង្កើតជាប្រាក់ចំណូលថ្មីនៅក្នុង ត្រីមាសទី១ឆ្នាំ២០២៥ ផងដែរ ។

ការផ្លាស់ប្តូរដែលបានធ្វើឡើងចាប់តាំងពីចុងឆ្នាំ២០២៤ កំពុងតែមានស្ថេរភាព ហើយក្រុមហ៊ុនមានទំនុកចិត្តលើ យុទ្ធសាស្ត្ររបស់ក្រុមហ៊ុនចំពោះការរកប្រាក់ចំណេញសងទៅលើការខាតបង់ទាំងនោះវិញ និងការបង្កើននូវប្រាក់ ចំណូលនៅក្នុងត្រីមាសខាងមុខ។

ឃ. ផលប៉ះពាល់នៃការប្តូររូបិយប័ណ្ណ អត្រាការប្រាក់ និងថ្លៃទំនិញ

ចំណូលពីការលក់ និងការទិញរបស់ក្រុមហ៊ុន ខេម ជ្វីអេសអេម គឺភាគច្រើនត្រូវបានប្រើប្រាស់ជាលុយដុល្លារ អាមេរិក (USD)។ ហេតុដូច្នេះនេះក្រុមហ៊ុន ខេម ជ្វីអេសអេម មិនមានរងផលប៉ះពាល់ខ្លាំង ពីការប្រែប្រួលនៃអត្រា ប្តូរប្រាក់បរទេសនោះទេ។

កម្ចីរបស់ក្រុមហ៊ុន ក៏ប្រកាន់យករបបអត្រាការប្រាក់អណ្តែត ដូច្នេះក្រុមហ៊ុន ខេម ជ្វីអេសអេម នឹង បង់ការប្រាក់បន្ថែម ជាមួយនឹងការកើនឡើងនៃអត្រាទីផ្សារ។

ង. ផលប៉ះពាល់នៃអតិផរណា

អតិផរណា គឺជាអត្រានៃការកើនឡើងថ្លៃ នៅក្នុងអំឡុងពេលជាក់លាក់មួយ។ ជាទូទៅអតិផរណា គឺជាវិធានការ ទូលំទូលាយ ដូចជាការកើនឡើងថ្លៃ ឬការកើនឡើងថ្លៃរស់នៅប្រចាំថ្ងៃ។ យោងតាមរបាយការណ៍ប្រចាំឆ្នាំ របស់ធនាគារជាតិនៃកម្ពុជា នៅថ្ងៃទី១៧ ខែកុម្ភៈ ឆ្នាំ២០២៥ អត្រាអតិផរណារបស់ប្រទេសកម្ពុជាត្រូវបាន ព្យាករណ៍ថានឹងនៅតែមានកម្រិតមធ្យមក្នុងកម្រិត ២,៦% នៅឆ្នាំ២០២៥ ដែលឆ្លុះបញ្ចាំងពីការកើនឡើង ០,៨ % ធៀបនឹងឆ្នាំមុន។ ដោយសារការកំណត់តម្លៃ របស់ក្រុមហ៊ុន និងនៅក្នុងកិច្ចសន្យារយៈពេលវែងជាមួយអ្នកផ្គត់ផ្គង់ នឹងមិនប៉ះពាល់ដោយការប្រែប្រួលតម្លៃក្នុងរយៈពេលខ្លីនោះទេ ដូចនេះការកើនឡើងនៃអត្រាអតិផរណា នឹងប៉ះ ពាល់ដល់ប្រតិបត្តិការរបស់ក្រុមហ៊ុនខ្លាំងខ្លាញ់នោះទេ។

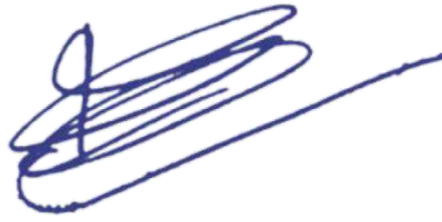
ច. គោលនយោបាយសេដ្ឋកិច្ច សារពើពន្ធ និងរូបិយវត្ថុរបស់រាជរដ្ឋាភិបាល

ទិសដៅសេដ្ឋកិច្ចរបស់រាជរដ្ឋាភិបាលកម្ពុជា ត្រូវបានដឹកនាំដោយផែនការសេដ្ឋកិច្ចជាតិជាបន្តបន្ទាប់ និងគោល ដៅសេដ្ឋកិច្ចសង្គម ក្នុងគោលបំណងឆ្ពោះទៅរកការក្លាយជាប្រទេស ដែលមានចំណូលមធ្យមកម្រិតខ្ពស់នៅឆ្នាំ ២០៣០ និងជាប្រទេសដែលមានចំណូលខ្ពស់នៅឆ្នាំ២០៥០ (យុទ្ធសាស្ត្របច្ចេកទេស ដំណាក់កាលទី១)។ រាជរដ្ឋាភិបាលកម្ពុជា បានអនុវត្តគោលនយោបាយសេដ្ឋកិច្ច សារពើពន្ធ និងរូបិយវត្ថុផ្សេងៗ ក្នុងគោលបំណង ជំរុញកំណើនសេដ្ឋកិច្ច ប្រកបដោយចីរភាព ជំរុញការវិនិយោគ និងដោះស្រាយបញ្ហាប្រឈមសំខាន់ៗដែល ប្រទេសកំពុងជួបប្រទះ។ គោលនយោបាយសំខាន់ៗមួយចំនួនរួមមាន៖

- **ការធ្វើពិសោធកម្មសេដ្ឋកិច្ច៖** រដ្ឋាភិបាលបានបន្តកិច្ចខិតខំប្រឹងប្រែងរបស់ខ្លួន ដើម្បីធ្វើពិសោធកម្មសេដ្ឋកិច្ច លើសពីវិស័យប្រពៃណីដូចជា កសិកម្ម និងការផលិតសម្លៀកបំពាក់។ គោលនយោបាយ ត្រូវបានតម្រង់ឆ្ពោះ ទៅរកការលើកកម្ពស់វិស័យដូចជាទេសចរណ៍ ផលិតកម្ម សំណង់ និងសេវាកម្ម ដើម្បីកាត់បន្ថយការពឹងផ្អែក លើឧស្សាហកម្មសំខាន់ៗមួយចំនួន និងបង្កើតឱកាសការងារបន្ថែមទៀត។
- **ការជម្រុញការវិនិយោគ៖** ដើម្បីទាក់ទាញការវិនិយោគផ្ទាល់ពីបរទេស (FDI) និង ជម្រុញការវិនិយោគក្នុង ស្រុក រដ្ឋាភិបាលបានអនុវត្តគោលនយោបាយកែលម្អបរិយាកាសធុរកិច្ច សម្រួលដំណើរការបទប្បញ្ញត្តិ និង ផ្តល់ការលើកទឹកចិត្តសម្រាប់អ្នកវិនិយោគ។ តំបន់សេដ្ឋកិច្ចពិសេស (SEZs) ត្រូវបានបង្កើតឡើងបន្ថែម ទៀត ដើម្បីជួយសម្រួលដល់ការវិនិយោគ និងលើកកម្ពស់ឧស្សាហកម្មតម្រង់ទិសនាំចេញ។
- **ការអភិវឌ្ឍហេដ្ឋារចនាសម្ព័ន្ធ៖** រដ្ឋាភិបាលបានផ្តល់អាទិភាពដល់គម្រោងអភិវឌ្ឍន៍ហេដ្ឋារចនាសម្ព័ន្ធ រួមទាំង ការសាងសង់ផ្លូវថ្នល់ ការពង្រីកកំពង់ផែ និងការវិនិយោគលើវិស័យថាមពល។ គំនិតផ្តួចផ្តើមទាំងនេះមាន គោលបំណងធ្វើឲ្យប្រសើរឡើងនូវការតភ្ជាប់ សម្រួលពាណិជ្ជកម្ម និងលើកកម្ពស់ការប្រកួតប្រជែង របស់ ប្រទេសនៅលើឆាកតំបន់ និងពិភពលោក។
- **គោលនយោបាយសារពើពន្ធ៖** វិធានការគោលនយោបាយសារពើពន្ធ ផ្តោតលើការរក្សាស្ថិរភាពម៉ាក្រូសេដ្ឋ កិច្ច ការកែលម្អការប្រមូលចំណូល និងការគ្រប់គ្រងការចំណាយសាធារណៈប្រកបដោយប្រសិទ្ធភាព។ កិច្ច ខិតខំប្រឹងប្រែងត្រូវបានធ្វើឡើងដើម្បីពង្រីកមូលដ្ឋានពន្ធ បង្កើនការអនុលោមតាមពន្ធ និងពង្រឹងប្រព័ន្ធ គ្រប់គ្រងហិរញ្ញវត្ថុសាធារណៈ ដើម្បីធានានិរន្តរភាពសារពើពន្ធ។

- **គោលនយោបាយរូបិយវត្ថុ៖** ធនាគារជាតិនៃកម្ពុជា (NBC) បានបន្តអនុវត្តគោលនយោបាយរូបិយវត្ថុប្រកបដោយការប្រុងប្រយ័ត្ន សំដៅរក្សាស្ថិរភាពតម្លៃ និងគាំទ្រដល់កំណើនសេដ្ឋកិច្ចប្រកបដោយចីរភាព។ វិធានការរួមមាន ការគ្រប់គ្រងអត្រាការប្រាក់ ការគ្រប់គ្រងសម្ពាធអតិផរណា និងការត្រួតពិនិត្យវិស័យធនាគារដើម្បីធានាស្ថិរភាពហិរញ្ញវត្ថុ។
- **កម្មវិធីសុខុមាលភាពសង្គម៖** រាជរដ្ឋាភិបាលបានពង្រីកកម្មវិធីសុខុមាលភាពសង្គម ដើម្បីដោះស្រាយបញ្ហាកាត់បន្ថយភាពក្រីក្រ កែលម្អការថែទាំសុខភាព និងលើកកម្ពស់លទ្ធភាពទទួលបានការអប់រំ។ ការវិនិយោគត្រូវបានធ្វើឡើងនៅក្នុងហេដ្ឋារចនាសម្ព័ន្ធសង្គម រួមទាំងកន្លែងថែទាំសុខភាព និងសាលារៀន ដើម្បីបង្កើនគុណភាពជីវិតរបស់ប្រជាពលរដ្ឋនៅទូទាំងប្រទេស។
- **ការអភិវឌ្ឍសេដ្ឋកិច្ចឌីជីថល៖** គោលនយោបាយត្រូវបានណែនាំដើម្បីលើកកម្ពស់ការអភិវឌ្ឍ សេដ្ឋកិច្ចឌីជីថលរួមទាំងពាណិជ្ជកម្មអេឡិចត្រូនិក ការទូទាត់តាមឌីជីថល និងសេវាកម្មបច្ចេកវិទ្យាព័ត៌មាន។ គំនិតផ្តួចផ្តើមមានគោលបំណងជំរុញការបង្កើតថ្មី ភាពជាសហគ្រិន និងការដាក់បញ្ចូលឌីជីថល ដើម្បីទាញយកសក្តានុពលនៃបច្ចេកវិទ្យាសម្រាប់កំណើនសេដ្ឋកិច្ច និងការអភិវឌ្ឍសង្គម។

រាជធានីភ្នំពេញ ថ្ងៃព្រហស្បតិ៍ ៤រោច ខែពិសាខ ឆ្នាំម្សាញ់ សប្តស័ក ព.ស.២៥៦៩
ត្រូវនឹងថ្ងៃទី១៥ ខែឧសភា ឆ្នាំ២០២៥
បានអាន និងឯកភាព
ហត្ថលេខា



អ្នកឧកញ៉ា គិត ម៉េង
ប្រធានក្រុមប្រឹក្សាភិបាល



ក្រុមហ៊ុន ខេម ជឺអេសអេម ម.ក

33 មហាវិថីព្រះសីហនុ ប្រអប់សំបុត្រ
2468 ភ្នំពេញ ព្រះរាជាណាចក្រកម្ពុជា

☎ +855 12 800 800

🌐 www.cellcard.com.kh

ក្រុមហ៊ុន ខេម ជឺអេសអេម ម.ក

ព័ត៌មានហិរញ្ញវត្ថុសង្ខេបរួមចន្លោះពេលសម្រាប់រយៈពេល ៣ខែ បញ្ចប់នៅថ្ងៃទី៣១ ខែមីនា ឆ្នាំ២០២៥

ក្រុមហ៊ុន ខេម ជឺអេសអេម ម.ក

**ព័ត៌មានហិរញ្ញវត្ថុសង្ខេបបណ្តោះអាសន្ន
សម្រាប់រយៈពេល ៣ខែ បញ្ចប់នៅថ្ងៃទី៣១ ខែមីនា ឆ្នាំ២០២៥**

ក្រុមហ៊ុន ខេម ជឺអេសអេម ម.ក

**ព័ត៌មានហិរញ្ញវត្ថុសង្ខេបរួមចន្លោះពេល
សម្រាប់រយៈពេល ៣ខែ បញ្ចប់នៅថ្ងៃទី៣១ ខែមីនា ឆ្នាំ២០២៥**

មាតិកា	ទំព័រ
សេចក្តីថ្លែងការណ៍របស់ក្រុមប្រឹក្សាភិបាល	១
របាយការណ៍ស្ថានភាពហិរញ្ញវត្ថុសង្ខេបរួមចន្លោះពេល	២ – ៣
របាយការណ៍ចំណេញ ឬខាត និងលទ្ធផលលម្អិតផ្សេងៗសង្ខេបរួមចន្លោះពេល	៤
របាយការណ៍បម្រែបម្រួលមូលធនសង្ខេបរួមចន្លោះពេល	៥
របាយការណ៍លំហូរសាច់ប្រាក់សង្ខេបរួមចន្លោះពេល	៦ – ៧
កំណត់សម្គាល់លើព័ត៌មានហិរញ្ញវត្ថុសង្ខេបរួមចន្លោះពេល	៨ – ១៩
របាយការណ៍ស្តីពីការត្រួតពិនិត្យលើព័ត៌មានហិរញ្ញវត្ថុសង្ខេបរួមចន្លោះពេល	២០ – ២១



33 មហាវិថី ព្រះសីហនុ
ប្រអប់សំបុត្រ 2468 ភ្នំពេញ
ព្រះរាជាណាចក្រកម្ពុជា

33 Preah Sihanouk Blvd,
P.O. Box 2468, Phnom Penh,
Kingdom of Cambodia
☎+855 12 800 800
🌐 www.cellcard.com.kh

សេចក្តីផ្តើមការណ៍របស់ក្រុមប្រឹក្សាភិបាល

តាងនាមឱ្យក្រុមប្រឹក្សាភិបាល របាយការណ៍ស្ថានភាពហិរញ្ញវត្ថុសង្ខេបរួមចន្លោះពេលរបស់ក្រុមហ៊ុន ខេម ជ្រីអេសអេម ម.ក និងក្រុមហ៊ុនបុត្រសម្ព័ន្ធ (ហៅកាត់ជាមួយថា “សម្ព័ន្ធ”) គិតត្រឹមថ្ងៃទី៣១ ខែមីនា ឆ្នាំ២០២៥ និងរបាយការណ៍ ចំណេញ ឬខាត និងលទ្ធផលលម្អិតផ្សេងៗសង្ខេបរួមចន្លោះពេល របាយការណ៍បម្រែបម្រួលមូលធនសង្ខេបរួមចន្លោះ ពេល និងរបាយការណ៍លំហូរសាច់ប្រាក់សង្ខេបរួមចន្លោះពេលសម្រាប់រយៈពេល៣ខែ ដែលបានបញ្ចប់ និងកំណត់ សម្គាល់លើព័ត៌មានហិរញ្ញវត្ថុសង្ខេបរួមចន្លោះពេល (ត្រូវបានគេស្គាល់ជាមួយថា “ព័ត៌មានហិរញ្ញវត្ថុសង្ខេបរួមចន្លោះ ពេល”) ដែលមានភ្ជាប់មកជាមួយនេះ ត្រូវបានបង្ហាញត្រឹមត្រូវនូវគ្រប់ទិដ្ឋភាពជាសារវន្តទាំងអស់ ដោយអនុលោមទៅ តាមស្តង់ដារគណនេយ្យអន្តរជាតិនៃកម្ពុជា លេខ៣៤ ស្តីពី របាយការណ៍ហិរញ្ញវត្ថុចន្លោះពេល។

ចុះហត្ថលេខាស្របតាមសេចក្តីសម្រេចរបស់ក្រុមប្រឹក្សាភិបាល




លោក Simon Perkins
នាយកប្រតិបត្តិ

រាជធានីភ្នំពេញ ព្រះរាជាណាចក្រកម្ពុជា

ថ្ងៃទី៖ 13 MAY 2025

ក្រុមហ៊ុន ខេម ជីអេសអេម ម.ក

**របាយការណ៍ស្ថានភាពហិរញ្ញវត្ថុសង្ខេបរួមបញ្ជូនពេល
គិតត្រឹមថ្ងៃទី៣១ ខែមីនា ឆ្នាំ២០២៥**

កំណត់ សម្គាល់	មិនបានធ្វើសវនកម្ម		បានធ្វើសវនកម្ម		
	៣១ មីនា ២០២៥		៣១ ធ្នូ ២០២៤		
	ដុល្លារអាមេរិក	លានរៀល	ដុល្លារអាមេរិក	លានរៀល	
ទ្រព្យសកម្ម					
ទ្រព្យសកម្មរយៈពេលវែង					
ទ្រព្យសម្បត្តិ រោងចក្រ និងបរិក្ខារ	៦	១០៩.៥៣៥.០០៨	៤៣៨.១៤០	១០៤.៨០៤.៨៥៨	៤២១.៨៤០
ទ្រព្យសកម្មដែលមានសិទ្ធិប្រើប្រាស់		១២១.១៨៨.៧១០	៤៨៤.៧៥៥	១១៩.៦០៣.៨៥២	៤៨១.៤០៦
ទ្រព្យសកម្មអរូបី		១.៤២៣.២១១	៥.៦៩៣	១.៥២០.៨៤២	៦.១២១
បុរេប្រទានឱ្យអ្នកផ្គត់ផ្គង់សម្រាប់ ការទិញទ្រព្យសកម្ម		២.២៤២.៩៤៩	៨.៩៧២	២.១២៣.០៧៣	៨.៥៤៥
ប្រាក់កក់ដែលអាចបង្វិលមកវិញបាន		៥១៧.៧០០	២.០៧១	៥១៦.២០០	២.០៧៨
ទ្រព្យសកម្មរយៈពេលវែងសរុប		២៣៤.៩០៧.៥៧៨	៩៣៩.៦៣១	២២៨.៥៦៨.៨២៥	៩១៩.៩៩០
ទ្រព្យសកម្មរយៈពេលខ្លី					
ឥណទានផ្តល់ឱ្យភាគីពាក់ព័ន្ធ	៧	៣៨៦.១៩៩.៥១៣	១.៥៤៤.៧៩៨	៣៨៦.១៩៩.៥១៣	១.៥៥៤.៤៥៣
ចំណាយបង់មុន និងប្រាក់កក់		១.០៣៧.៩៨០	៤.១៥២	១.៦២៩.៧៩២	៦.៥៦០
សន្និធិ		៨៦៨.៤១៩	៣.៤៧៤	៦០១.៨៨៧	២.៤២៣
ទឹកប្រាក់ត្រូវទទួលពីភាគីពាក់ព័ន្ធ		២៤៤.០០១	៩៧៦	២១១.៣០៧	៨៥១
គណនីអតិថិជនពាណិជ្ជ និងគណនី ត្រូវទទួលផ្សេងៗ		៣.៣៥៣.៧៩២	១៣.៤១៥	៣.៨៥៦.១៨៩	១៥.៥២១
ប្រាក់បញ្ញើមានកាលកំណត់		-	-	១.៤៧០.៣៥៨	៥.៩១៨
សាច់ប្រាក់ និងសាច់ប្រាក់សមមូល		៣៨.៥៩៦.៧៧០	១៥៤.៣៨៧	៣៧.០៧៩.៦៣៦	១៤៩.២៤៦
ទ្រព្យសកម្មរយៈពេលខ្លីសរុប		៤៣០.៣០០.៤៧៥	១.៧២១.២០២	៤៣១.០៤៨.៦៨២	១.៧៣៤.៩៧២
ទ្រព្យសកម្មសរុប		៦៦៥.២០៨.០៥៣	២.៦៦០.៨៣៣	៦៥៩.៦១៧.៥០៧	២.៦៥៤.៩៦២
មូលធន និងបំណុល					
មូលធន					
ដើមទុន		១៤៦.៩៤៥.៣៤០	៥៨៧.៧៨១	១៤៦.៩៤៥.៣៤០	៥៩១.៤៥៥
បុព្វលាភភាគហ៊ុន		២.៥៥៣.៩០៧	១០.២១៦	២.៥៥៣.៩០៧	១០.២៧៩
ចំណេញរក្សាទុក		១៤៨.៨៦៦.០១៤	៦០២.៧៣៥	១៤៨.១១០.៩៨៦	៥៩៩.៧០១
លម្អៀងពីការប្តូររូបិយប័ណ្ណ		-	(៧.២៧១)	-	(៣.៥៥៤)
មូលធនសរុប		២៩៨.៣៦៥.២៦១	១.១៩៣.៤៦១	២៩៧.៦១០.២៣៣	១.១៩៧.៨៨១

ក្រុមហ៊ុន ខេម ជីអេសអេម ម.ក

**របាយការណ៍ស្ថានភាពហិរញ្ញវត្ថុសង្ខេបរួមចន្លោះពេល
គិតត្រឹមថ្ងៃទី៣១ ខែមីនា ឆ្នាំ២០២៥**

កំណត់ សម្គាល់	មិនបានធ្វើសវនកម្ម		បានធ្វើសវនកម្ម	
	៣១ មីនា ២០២៥		៣១ ធ្នូ ២០២៤	
	ដុល្លារអាមេរិក	លានរៀល	ដុល្លារអាមេរិក	លានរៀល
បំណុល				
បំណុលរយៈពេលវែង				
បំណុលភតិសន្យា	៣៧.៩៥៦.៦៥១	១៥១.៨២៧	៣៦.៨២២.៧៧៤	១៤៨.២១២
បំណុលពន្ធពន្យារ - សុទ្ធ	៧.៨៣៩.៣៦៧	៣១.៣៥៧	៨.២៩៨.៥៧៨	៣៣.៤០២
ប្រាក់កម្ចី	៨	១៦៧.២២០.១៣៧	៦៦៨.៨៨១	១៦៧.៩០៦
បំណុលហិរញ្ញវត្ថុផ្សេងៗ	៨៤០.៧៦៧	៣.៣៦៣	៩១៨.០២៤	៣.៦៩៥
មូលបត្របំណុល	១៩.៥៣១.២៤៨	៧៨.១២៥	១៩.៥១៦.៧៧១	៧៨.៥៥៥
កាតព្វកិច្ចការទូទាត់ប្រាក់បំណាច់ អតីតភាពការងារ	៤៤៦.២៨៦	១.៧៨៥	៤៧៤.០២៦	១.៩០៨
បំណុលរយៈពេលវែងសរុប	២៣៣.៨៣៤.៤៥៦	៩៣៥.៣៣៨	២៣៤.២០៥.៦៥១	៩៤២.៦៧៨
បំណុលរយៈពេលខ្លី				
បំណុលភតិសន្យា	១៣.១៧៥.១៣៣	៥២.៧០១	១២.៥៥៧.៦១៤	៥០.៥៤៤
បំណុលកិច្ចសន្យា	២៦.៦៩៥.៦១២	១០៦.៧៨២	២៦.៤២៨.៦៩១	១០៦.៣៧៥
បំណុលបង្គរ	៩	៥៨.១៨៩.០២៨	២៣២.៧៥៦	២០៦.១២០
បំណុលពន្ធលើប្រាក់ចំណូលក្នុងឆ្នាំ	៥៧៣.៦១៣	២.២៩៤	២.៨៦៧.៤២៩	១១.៥៤១
ប្រាក់កម្ចី	៨	១៣.៤៦២.០២៧	៥៣.៨៤៨	១៤.៥៦២.០១៥
បំណុលហិរញ្ញវត្ថុផ្សេងៗ	៣០៦.២២៥	១.២២៥	៣០១.២២៩	១.២១២
មូលបត្របំណុល	៥៤២.៦១៣	២.១៧០	១៥៣.៧៨៨	៦១៩
កាតព្វកិច្ចការទូទាត់ប្រាក់បំណាច់ អតីតភាពការងារ	១៨៤.៩៥៨	៧៤១	១៥.២៦៤	៦៤
ទឹកប្រាក់ត្រូវទូទាត់ទៅភាគីពាក់ព័ន្ធ	៣.៣៦៥.៣៩៣	១៣.៤៦២	២.៧៩៣.៨៩៣	១១.២៤៥
ទឹកប្រាក់ត្រូវទូទាត់សម្រាប់ការទិញ ទ្រព្យសកម្ម	៦.៧២៤.៤៦១	២៦.៨៩៨	៤.៤០៥.១១១	១៧.៧៣១
គណនីអ្នកផ្គត់ផ្គង់ពាណិជ្ជ និងគណនី ត្រូវទូទាត់ផ្សេងៗ	៩.៧៨៩.២៧២	៣៩.១៥៧	១២.៥០៦.៧២៦	៥០.៣៤០
បំណុលរយៈពេលខ្លីសរុប	១៣៣.០០៨.៣៣៦	៥៣២.០៣៤	១២៧.៨០១.៦២៣	៥១៤.៤០៣
បំណុលសរុប	៣៦៦.៨៤២.៧៩២	១.៤៦៧.៣៧២	៣៦២.០០៧.២៧៤	១.៤៥៧.០៨១
មូលធន និងបំណុលសរុប	៦៦៥.២០៨.០៥៣	២.៦៦០.៨៣៣	៦៥៩.៦១៧.៥០៧	២.៦៥៤.៩៦២

កំណត់សម្គាល់ដែលភ្ជាប់មកជាមួយ គឺជាផ្នែកនៃព័ត៌មានហិរញ្ញវត្ថុសង្ខេបរួមចន្លោះពេលនេះ។

ក្រុមហ៊ុន ខេម ជីអេសអេម ម.ក

**របាយការណ៍ចំណេញ ឬខាត និងលទ្ធផលនៃការងារសង្គមស្របច្បាប់សង្គមចន្លោះពេល
សម្រាប់រយៈពេល ៣ខែ បញ្ចប់នៅថ្ងៃទី៣១ ខែមីនា ឆ្នាំ២០២៥**

	កំណត់ សម្គាល់	មិនបានធ្វើសវនកម្ម			
		សម្រាប់រយៈពេល ៣ខែ ដែលបានបញ្ចប់			
		៣១ មីនា ២០២៥		៣១ មីនា ២០២៤	
		ដុល្លារអាមេរិក	លានរៀល	ដុល្លារអាមេរិក	លានរៀល
ចំណូល		៤១.៤៣៨.៤៤៤	១៦៦.៤៥៨	៤៣.១៤៣.៥២៦	១៧៥.៦៣៧
ចំណាយប្រតិបត្តិការ					
ចំណាយប្រតិបត្តិការផ្សេងៗ	១០	(២០.៧២០.៥០៩)	(៨៣.២៣៤)	(១៩.៣២៥.០៨៨)	(៧៨.៦៧២)
រំលស់		(៨.៣១៩.៥៦៤)	(៣៣.៤២០)	(៩.៧៧៦.៦២៧)	(៣៩.៨០១)
ចំណាយបុគ្គលិក		(៤.៣៥០.៣០៩)	(១៧.៤៧៥)	(១.៤០៨.៨៤៣)	(៥.៧៣៥)
ចំណាយភ្ជាប់បណ្តាញទូរស័ព្ទឆ្លង					
ប្រព័ន្ធ		(៤៩៤.២១៤)	(១.៩៨៥)	(៧៥៦.៦៦៦)	(៣.០៨០)
(ខាត)/ចំណេញផ្សេងៗ – សុទ្ធ	១១	(៣២.៦៧៨)	(១៣១)	៤.៩៥៦.៦៨០	២០.១៧៩
ចំណេញប្រតិបត្តិការ		៧.៥២១.១៧០	៣០.២១៣	១៦.៨៣២.៩៨២	៦៨.៥២៨
ចំណូលហិរញ្ញវត្ថុ		៣៦.៧៦៦	១៤៨	២២៧.០៩៩	៩២៥
ចំណាយហិរញ្ញវត្ថុ	១២	(៦.៥៥៥.៤៩២)	(២៦.៣៣៣)	(៥.៨០០.៩៣០)	(២៣.៦១៦)
ចំណេញមុនពន្ធលើប្រាក់ចំណូល		១.០០២.៤៤៤	៤.០២៨	១១.២៥៩.១៥១	៤៥.៨៣៧
(ចំណាយ)/ឥណទានពន្ធលើប្រាក់					
ចំណូល	១៣	(២៤៧.៤១៦)	(៩៩៤)	៤.៣០៨.២០១	១៧.៥៣៩
ចំណេញក្នុងការិយបរិច្ឆេទ		៧៥៥.០២៨	៣.០៣៤	១៥.៥៦៧.៣៥២	៦៣.៣៧៦
ខាតលម្អិតផ្សេងៗ៖					
<i>ខ្ទង់ដែលមិនត្រូវចាត់ថ្នាក់ឡើងវិញក្នុង</i>					
<i>ចំណេញ ឬខាត</i>					
លម្អៀងពីការប្តូររូបិយប័ណ្ណ		-	(៣.៧១៧)	-	(៥.៧៧៤)
លទ្ធផលលម្អិតសរុបក្នុងការិយបរិច្ឆេទ		៧៥៥.០២៨	(៦៨៣)	១៥.៥៦៧.៣៥២	៥៧.៦០២
ចំណេញក្នុងការិយបរិច្ឆេទរបស់					
ភាគទុនិក		៧៥៥.០២៨	៣.០៣៤	១៥.៥៦៧.៣៥២	៦៣.៣៧៦
លទ្ធផលលម្អិតសរុបក្នុងការិយបរិច្ឆេទ					
របស់ភាគទុនិក		៧៥៥.០២៨	(៦៨៣)	១៥.៥៦៧.៣៥២	៥៧.៦០២
ចំណេញក្នុងមួយភាគហ៊ុននៃចំណេញរបស់ម្ចាស់ភាគហ៊ុនធម្មតារបស់ក្រុមហ៊ុនក្នុងការិយបរិច្ឆេទមានដូចខាងក្រោម៖					
ចំណេញក្នុងមួយភាគហ៊ុនមូលដ្ឋាន/					
ថយចុះ (ដុល្លារអាមេរិក/រៀល)					
(ចំនួនពេញ)	១៤	0,000៤	២	0,0១	៣២

កំណត់សម្គាល់ដែលភ្ជាប់មកជាមួយ គឺជាផ្នែកនៃព័ត៌មានហិរញ្ញវត្ថុសង្ខេបរួមចន្លោះពេលនេះ។

ក្រុមហ៊ុន ខេម ជីអេសអេម ម.ក

**របាយការណ៍បម្រែបម្រួលមូលធនសង្ខេបរួមចន្លោះពេល
សម្រាប់រយៈពេល ៣ខែ បញ្ចប់នៅថ្ងៃទី៣១ ខែមីនា ឆ្នាំ២០២៥**

	ដើមទុន		បុព្វលាភភាគហ៊ុន		ចំណេញរក្សាទុក		លម្អៀងពីការប្តូររូបិយប័ណ្ណ	សរុប	
	ដុល្លារអាមេរិក	លានរៀល	ដុល្លារអាមេរិក	លានរៀល	ដុល្លារអាមេរិក	លានរៀល	លានរៀល	ដុល្លារអាមេរិក	លានរៀល
នៅថ្ងៃទី១ ខែមករា ឆ្នាំ២០២៤ (បានធ្វើសវនកម្ម)	១៤៦.៩៤៥.៣៤០	៦០០.២៧២	២.៥៥៣.៩០៧	១០.៤៣៣	១២០.៦២៥.២០៨	៤៨៧.៨០៧	៤.៩៤៦	២៧០.១២៤.៤៥៥	១.១០៣.៤៥៨
លទ្ធផលលម្អិត									
ចំណេញក្នុងការិយបរិច្ឆេទ	-	-	-	-	១៥.៥៦៧.៣៥២	៦៣.៣៧៦	-	១៥.៥៦៧.៣៥២	៦៣.៣៧៦
ខាតលម្អិតផ្សេងៗ	-	-	-	-	-	-	(៥.៧៧៤)	-	(៥.៧៧៤)
លទ្ធផលលម្អិតសរុបក្នុងការិយបរិច្ឆេទ	-	-	-	-	១៥.៥៦៧.៣៥២	៦៣.៣៧៦	(៥.៧៧៤)	១៥.៥៦៧.៣៥២	៥៧.៦០២
លម្អៀងពីការប្តូររូបិយប័ណ្ណ	-	(៦.៤៦៦)	-	(១១៣)	-	-	-	-	(៦.៥៧៩)
នៅថ្ងៃទី៣១ ខែមីនា ឆ្នាំ២០២៤	១៤៦.៩៤៥.៣៤០	៥៩៣.៨០៦	២.៥៥៣.៩០៧	១០.៣២០	១៣៦.១៩២.៥៦០	៥៥១.១៨៣	(៨២៨)	២៨៥.៦៩១.៨០៧	១.១៥៤.៤៨១
នៅថ្ងៃទី១ ខែមករា ឆ្នាំ២០២៥ (បានធ្វើសវនកម្ម)	១៤៦.៩៤៥.៣៤០	៥៩១.៤៥៥	២.៥៥៣.៩០៧	១០.២៧៩	១៤៨.១១០.៩៨៦	៥៩៩.៧០១	(៣.៥៥៤)	២៩៧.៦១០.២៣៣	១.១៩៧.៨៨១
លទ្ធផលលម្អិត									
ចំណេញក្នុងការិយបរិច្ឆេទ	-	-	-	-	៧៥៥.០២៨	៣.០៣៤	-	៧៥៥.០២៨	៣.០៣៤
ខាតលម្អិតផ្សេងៗ	-	-	-	-	-	-	(៣.៧១៧)	-	(៣.៧១៧)
លទ្ធផលលម្អិតសរុបក្នុងការិយបរិច្ឆេទ	-	-	-	-	៧៥៥.០២៨	៣.០៣៤	(៣.៧១៧)	៧៥៥.០២៨	(៦៨៣)
លម្អៀងពីការប្តូររូបិយប័ណ្ណ	-	(៣.៦៧៤)	-	(៦៣)	-	-	-	-	(៣.៧៣៧)
នៅថ្ងៃទី៣១ ខែមីនា ឆ្នាំ២០២៥	១៤៦.៩៤៥.៣៤០	៥៨៧.៧៨១	២.៥៥៣.៩០៧	១០.២១៦	១៤៨.៨៦៦.០១៤	៦០២.៧៣៥	(៧.២៧១)	២៩៨.៣៦៥.២៦១	១.១៩៣.៤៦១

កំណត់សម្គាល់ដែលភ្ជាប់មកជាមួយ គឺជាផ្នែកនៃព័ត៌មានហិរញ្ញវត្ថុសង្ខេបរួមចន្លោះពេលនេះ។

ក្រុមហ៊ុន ខេម ជីអេសអេម ម.ក

**របាយការណ៍លំហូរសាច់ប្រាក់សង្ខេបរួមបញ្ជូនពេល
សម្រាប់រយៈពេល ៣ខែ បញ្ចប់នៅថ្ងៃទី៣១ ខែមីនា ឆ្នាំ២០២៥**

	កំណត់ សម្គាល់	មិនបានធ្វើសវនកម្ម			
		សម្រាប់រយៈពេល ៣ខែ ដែលបានបញ្ចប់			
		៣១ មីនា ២០២៥		៣១ មីនា ២០២៤	
		ដុល្លារអាមេរិក	លានរៀល	ដុល្លារអាមេរិក	លានរៀល
លំហូរសាច់ប្រាក់ពីសកម្មភាពប្រតិបត្តិការ					
ចំណេញមុនពន្ធលើប្រាក់ចំណូល		១.០០២.៤៤៤	៤.០២៨	១១.២៥៩.១៥១	៤៥.៨៣៧
និយ័តកម្មលើ៖					
រំលស់		៨.៣១៩.៥៦៤	៣៣.៤២០	៩.៧៧៦.៦២៧	៣៩.៨០១
ចំណាយហិរញ្ញវត្ថុ	១២	៦.៥៥៥.៤៩២	២៦.៣៣៣	៥.៨០០.៩៣០	២៣.៦១៦
ការកត់ត្រាបញ្ជូនសលើឱនភាពតម្លៃ នៃគណនីអតិថិជនពាណិជ្ជ		(១.២២៧)	(៥)	-	-
ខាត/(ចំណេញ)ផ្សេងៗ - សុទ្ធ	១១	៣២.៦៧៨	១៣១	(៤.៩៥៦.៦៨០)	(២០.១៧៩)
កាតព្វកិច្ចទូទាត់ប្រាក់បំណាច់ អតិថិភាពការងារ		១៤១.៩៥៥	៥៧០	(៣៣.៥៨២)	(១៣៧)
ចំណូលហិរញ្ញវត្ថុ		(៣៦.៧៦៦)	(១៤៨)	(២២៧.០៩៩)	(៩២៥)
		១៦.០១៤.១៤០	៦៤.៣២៩	២១.៦១៩.៣៤៧	៨៨.០១៣
បម្រែបម្រួលដើមទុនបង្វិល៖					
ចំណាយបង់មុន និងប្រាក់កក់		៥៩០.៣១២	២.៣៧១	១.៤៤៣.៨០៥	៥.៨៧៨
សន្និធិ		(២៦៦.៥៣២)	(១.០៧១)	(៤៣.៨០១)	(១៧៨)
ទឹកប្រាក់ត្រូវទទួលពីភាគីពាក់ព័ន្ធ គណនីអតិថិជនពាណិជ្ជ និងគណនី		(៣២.៦៩៤)	(១៣១)	(៥៤១.៥៨៤)	(២.២០៥)
ត្រូវទទួលផ្សេងៗ		៥០២.៣៩៧	២.០១៨	(៣០៧.២៩៥)	(១.២៥១)
គណនីអ្នកផ្គត់ផ្គង់ពាណិជ្ជ និងគណនី					
ត្រូវទូទាត់ផ្សេងៗ		(៣.០២១.៧៧០)	(១២.១៣៨)	(៩៥០.៣២០)	(៣.៨៦៩)
បំណុលកិច្ចសន្យា		២៦៦.៩២១	១.០៧៤	៨២៨.៣៦៣	៣.៣៧២
ទឹកប្រាក់ត្រូវទូទាត់ទៅភាគីពាក់ព័ន្ធ		៥៧១.៥០០	២.២៩៦	(៥.២៧៥.៤៦៦)	(២១.៤៧៦)
បំណុលបង្ករ		៧.១២១.១២០	២៨.៦០៦	(១.៤២៣.៦៧៦)	(៥.៧៩៦)
សាច់ប្រាក់បានពីប្រតិបត្តិការ		២១.៧៤៥.៣៩៤	៨៧.៣៥៤	១៥.៣៤៩.៣៧៣	៦២.៤៨៨
ពន្ធលើប្រាក់ចំណូលបានបង់		(២.៩៨៧.៧៩៧)	(១២.០០២)	(២.២៥៥.០៣៩)	(៩.១៨០)
ការប្រាក់បានទទួលពីធនាគារ		២៥.០២០	១០១	២២៧.០៩៩	៩២៥
លំហូរសាច់ប្រាក់សុទ្ធបានពីសកម្មភាពប្រតិបត្តិការ		១៨.៧៨២.៦១៧	៧៥.៤៥៣	១៣.៣២១.៤៣៣	៥៤.២៣៣

ក្រុមហ៊ុន ខេម ជីអេសអេម ម.ក

**របាយការណ៍លំហូរសាច់ប្រាក់សង្ខេបរួមបន្ថែមពេល
សម្រាប់រយៈពេល ៣ខែ បញ្ចប់នៅថ្ងៃទី៣១ ខែមីនា ឆ្នាំ២០២៥**

	កំណត់ សម្គាល់	មិនបានធ្វើសវនកម្ម			
		សម្រាប់រយៈពេល ៣ខែ ដែលបានបញ្ចប់			
		៣១ មីនា ២០២៥		៣១ មីនា ២០២៤	
		ដុល្លារអាមេរិក	លានរៀល	ដុល្លារអាមេរិក	លានរៀល
លំហូរសាច់ប្រាក់ពីសកម្មភាព					
វិនិយោគ					
ការដកប្រាក់បញ្ញើមានកាលកំណត់មុន កាលកំណត់		១.៤៧០.៣៥៨	៥.៩០៦	-	-
ការទិញទ្រព្យសម្បត្តិ រោងចក្រ និង បរិក្ខារ	៦	(៧.៩៨១.៤១៤)	(៣២.០៦១)	(៤.៥០២.៥៤០)	(១៨.៣៣១)
ទឹកប្រាក់បានពីការលក់ទ្រព្យសម្បត្តិ រោងចក្រ និងបរិក្ខារ		១.៨០០	៧	៨៥.០៩១	៣៤៧
លំហូរសាច់ប្រាក់សុទ្ធប្រើក្នុងសកម្មភាព					
វិនិយោគ					
		(៦.៥០៩.២៥៦)	(២៦.១៥៤)	(៤.៤១៧.៤៤៩)	(១៧.៩៨៤)
លំហូរសាច់ប្រាក់ពីសកម្មភាព					
ហិរញ្ញប្បទាន					
ទឹកប្រាក់បានពីប្រាក់កម្ចី		១៩.០០០.០០០	៧៦.៣២៣	៩.៨៩៨.៣៥៩	៤០.២៩៦
ការទូទាត់សងប្រាក់កម្ចី		(២២.១០៤.០១២)	(៨៨.៧៩២)	(៣.០៦៧.៣៣៨)	(១២.៤៨៧)
ការទូទាត់ភតិសន្យា		(៤.១៥៧.៦៦១)	(១៦.៧០១)	(៣.៤៦១.០៨៧)	(១៤.០៩០)
ការទូទាត់សងចំណាយហិរញ្ញវត្ថុ		(៩៨.៤៣៩)	(៣៩៥)	(៤៩៨.២៦២)	(២.០២៨)
ការទូទាត់សងភាគលាភធានា		(៩២.៤៨០)	(៣៧១)	(៩២.៤៨០)	(៣៧៦)
ការប្រាក់បានបង់		(៣.៣០៣.៦៣៥)	(១៣.២៧១)	(២.៩៩៣.៨៨២)	(១២.០២៥)
ការទូទាត់សងគណនីអ្នកផ្គត់ផ្គង់ ពាណិជ្ជរយៈពេលវែង		-	-	(១.៩៥៧.៩២២)	(៧.៩៧១)
ការទូទាត់សងបំណុលហិរញ្ញវត្ថុផ្សេងៗ		-	-	(២.៤០០.០០០)	(៩.៧៧០)
លំហូរសាច់ប្រាក់សុទ្ធប្រើក្នុងសកម្មភាព					
ហិរញ្ញប្បទាន					
		(១០.៧៥៦.២២៧)	(៤៣.២០៧)	(៤.៥៣២.៦១២)	(១៨.៤៥១)
កំណើនសុទ្ធនៃសាច់ប្រាក់ និង					
សាច់ប្រាក់សមមូល					
សាច់ប្រាក់ និងសាច់ប្រាក់សមមូល នាដើមការិយបរិច្ឆេទ		១.៥១៧.១៣៤	៦.០៩៨	៤.៣៧១.៣៧២	១៧.៧៩៨
លម្អៀងពីការប្តូររូបិយប័ណ្ណ		៣៧.០៧៩.៦៣៦	១៤៩.២៤៦	២៦.៣០១.៣៧១	១០៧.៤៤១
សាច់ប្រាក់ និងសាច់ប្រាក់សមមូល នាចុងការិយបរិច្ឆេទ		-	(៩៥៧)	-	(១.២៩០)
		៣៨.៥៩៦.៧៧០	១៥៤.៣៨៧	៣០.៦៧២.៧៤៣	១២៣.៩៤៩

កំណត់សម្គាល់ដែលភ្ជាប់មកជាមួយ គឺជាផ្នែកនៃព័ត៌មានហិរញ្ញវត្ថុសង្ខេបរួមបន្ថែមពេលនេះ។

ក្រុមហ៊ុន ខេម ជ្វីអេសអេម ម.ក

**កំណត់សម្គាល់លើព័ត៌មានហិរញ្ញវត្ថុសង្ខេបប្រចាំឆ្នាំ
សម្រាប់រយៈពេល ៣ខែ បញ្ចប់នៅថ្ងៃទី៣១ ខែមីនា ឆ្នាំ២០២៥**

១. ព័ត៌មានអំពីក្រុមហ៊ុន

ក្រុមហ៊ុន ខេម ជ្វីអេសអេម ម.ក (ហៅកាត់ថា “ក្រុមហ៊ុន”) និងក្រុមហ៊ុនបុត្រសម្ព័ន្ធដែលក្រុមហ៊ុនបានកាន់កាប់ ទាំងស្រុង (តទៅនេះទាំងក្រុមហ៊ុន និងក្រុមហ៊ុនបុត្រសម្ព័ន្ធ ត្រូវហៅកាត់ថា “សម្ព័ន្ធ”) គឺជាក្រុមហ៊ុនដែលត្រូវបាន បង្កើតឡើងនៅក្នុងព្រះរាជាណាចក្រកម្ពុជា ក្រោមច្បាប់ស្តីពីការវិនិយោគបរទេស។ ក្រុមហ៊ុន ខេម ជ្វីអេសអេម ម.ក បានចុះបញ្ជីការិយាល័យកណ្តាលស្ថិតនៅអគារលេខ ២៤៦ មហាវិថីព្រះមុនីវង្ស សង្កាត់បឹងរាំង ខណ្ឌ ដូនពេញ រាជធានីភ្នំពេញ ព្រះរាជាណាចក្រកម្ពុជា។

ក្រុមហ៊ុនបានទទួលលិខិតអនុម័តលើការវិនិយោគលេខ ១០៦៦/៩៦ ពីក្រុមប្រឹក្សាអភិវឌ្ឍន៍កម្ពុជា/ក្រុមប្រឹក្សា វិនិយោគកម្ពុជា ចុះថ្ងៃទី៧ ខែសីហា ឆ្នាំ១៩៩៦។ ក្រុមហ៊ុនបានចុះបញ្ជីជាមួយក្រសួងពាណិជ្ជកម្ម និងបានទទួល លិខិតយោងលេខ ២១៥៩ ព.ណ ចុះថ្ងៃទី២៦ ខែសីហា ឆ្នាំ១៩៩៦។ វិញ្ញាបនបត្រចុះបញ្ជីជាមួយក្រសួង ពាណិជ្ជកម្មលេខ INV ២៣១E/១៩៩៦។

ក្រុមហ៊ុនគឺត្រូវបានកាន់កាប់ភាគច្រើនដោយក្រុមហ៊ុន រ៉ូយ៉ាល់ មីលីខម (“RMC”) ដែលមានការិយាល័យកណ្តាល ស្ថិតនៅអគារលេខ២៤៦ H-I មហាវិថីព្រះមុនីវង្ស រាជធានីភ្នំពេញ។ RMC គឺជាក្រុមហ៊ុនបណ្តាក់ទុនរួមរវាង ក្រុមហ៊ុន Three Star Investment Cambodia Ltd. ដែលជាក្រុមហ៊ុនដែលបានចុះបញ្ជីនៅ Cayman Islands ដែលមានភាគហ៊ុន ៦១,៥% និងក្រុមហ៊ុន រ៉ូយ៉ាល់ គ្រុប ដែលមានភាគហ៊ុន ៣៨,៥% ។

សម្ព័ន្ធប្រើប្រាស់ពាក្យ “Cellcard” ជាឈ្មោះយីហោរបស់ខ្លួនសម្រាប់ការតភ្ជាប់ទូរសព្ទចល័ត និងអ៊ីនធឺណិត។ នៅ ថ្ងៃទី៩ ខែសីហា ឆ្នាំ២០២៤ ក្រុមហ៊ុនបានទទួលអាជ្ញាបណ្ណថ្មីពីនិយ័តករទូរគមនាគមន៍កម្ពុជា (“TRC”) សម្រាប់ ប្រតិបត្តិការ និងការផ្តល់សេវាទូរសព្ទចល័តដោយប្រើបច្ចេកវិទ្យា ២G ៣G និង ៤G (LTE) នៅក្នុងព្រះរាជាណាចក្រ កម្ពុជា ដែលមានសុពលភាពរហូតដល់ថ្ងៃទី១៤ ខែកក្កដា ឆ្នាំ២០៤៣។ អាជ្ញាបណ្ណថ្មីនេះគឺជាការផ្ទេរពីអាជ្ញាបណ្ណ ដែលមានស្រាប់ចំនួនបី រួមមានអាជ្ញាបណ្ណចុះថ្ងៃទី១៥ ខែកក្កដា ឆ្នាំ២០១៣ សម្រាប់ប្រតិបត្តិការ និងការផ្តល់សេវា ទូរសព្ទចល័តដោយប្រើបច្ចេកវិទ្យា ២G ៣G និង៤G (LTE) ដែលផ្តល់ទៅឱ្យក្រុមហ៊ុន មូប៊ីតែល ខមភេនី លីមីតធីត និងអាជ្ញាបណ្ណចុះថ្ងៃទី១ ខែកញ្ញា ឆ្នាំ២០០៩ សម្រាប់ប្រតិបត្តិការ និងការផ្តល់សេវាទូរសព្ទដោយការប្រើប្រាស់ បច្ចេកវិទ្យា ៣G និង អាជ្ញាបណ្ណចុះថ្ងៃទី២៤ ខែវិច្ឆិកា ឆ្នាំ២០០៩ សម្រាប់ប្រតិបត្តិការ និងការផ្តល់សេវាទូរសព្ទ ចល័តដោយប្រើ បច្ចេកវិទ្យា GSM ៩០០ & ១៨០០ ដែលបានផ្តល់ជូនក្រុមហ៊ុន។ ក្រោមអាជ្ញាបណ្ណថ្មីនេះ ក្រុមហ៊ុនមានសិទ្ធិផ្តល់សេវាទូរគមនាគមន៍ចល័តដោយប្រើប្រាស់បច្ចេកវិទ្យា ២G ៣G និង៤G (LTE) នៅក្នុង ព្រះរាជាណាចក្រកម្ពុជា ជាអាទិ៍សេវាសម្លេង សេវាទិន្នន័យ សេវាអ៊ីនធឺណិត សេវាទូរសព្ទក្នុងស្រុក សេវាទូរសព្ទ ចម្ងាយឆ្ងាយ និងសេវាទូរសព្ទអន្តរជាតិ។ នៅថ្ងៃទី១៣ ខែមករា ឆ្នាំ២០២២ ក្រុមហ៊ុនបានទទួលអាជ្ញាបណ្ណសម្រាប់ ការផ្តល់ និងប្រតិបត្តិការអ្នកផ្តល់សេវាអ៊ីនធឺណិត (ISP) នៅក្នុងព្រះរាជាណាចក្រកម្ពុជា។ នៅថ្ងៃទី១៦ ខែ ឧសភា ឆ្នាំ២០១៦ ក្រុមហ៊ុនបានទទួលអាជ្ញាបណ្ណផ្តល់សេវា និងធ្វើប្រតិបត្តិការសេវាពិធីការសម្លេងតាមអ៊ីនធឺណិត (VoIP) នៅក្នុងព្រះរាជាណាចក្រកម្ពុជា។

ក្រុមហ៊ុន ខេម ជឺអេសអេម ម.ក

**កំណត់សម្គាល់លើព័ត៌មានហិរញ្ញវត្ថុសង្ខេបរួមចន្លោះពេល
សម្រាប់រយៈពេល ៣ខែ បញ្ចប់នៅថ្ងៃទី៣១ ខែមីនា ឆ្នាំ២០២៥**

១. ព័ត៌មានអំពីក្រុមហ៊ុន (ត)

បុត្រសម្ព័ន្ធរបស់ក្រុមហ៊ុន រួមមានដូចខាងក្រោម៖

- ក្រុមហ៊ុន មូប៊ីតែល ខេមភេនី លីមីតធីត ត្រូវបានបង្កើតឡើងជាក្រុមហ៊ុនបុត្រសម្ព័ន្ធកាន់កាប់ទាំងស្រុងរបស់ ក្រុមហ៊ុន ខេម ជឺអេសអេម ម.ក និងត្រូវបានចុះបញ្ជីជាមួយក្រសួងពាណិជ្ជកម្ម នៅថ្ងៃទី២០ ខែមករា ឆ្នាំ ១៩៩៧ ដោយផ្អែកទៅតាមលិខិតយោងអាជ្ញាបណ្ណ CO ២៨២៤E/១៩៩៧ ។ នៅថ្ងៃទី១៥ ខែកក្កដា ឆ្នាំ ២០១៣ ក្រុមហ៊ុន មូប៊ីតែល ខេមភេនី លីមីតធីត បានទទួលអាជ្ញាបណ្ណពីនិយ័តករទូរគមនាគមន៍ដើម្បីដំណើរ ការ ៤G ដែលជាបច្ចេកវិទ្យាវិវត្តន៍រយៈពេលវែង។ បច្ចុប្បន្នក្រុមហ៊ុន មូប៊ីតែល ខេមភេនី លីមីតធីត មិនមាន សកម្មភាពប្រតិបត្តិការនោះទេ។
- ក្រុមហ៊ុន Everyday Company Limited ត្រូវបានបង្កើតឡើងជាក្រុមហ៊ុនបុត្រសម្ព័ន្ធកាន់កាប់ទាំងស្រុងរបស់ ក្រុមហ៊ុន ខេម ជឺអេសអេម ម.ក និងត្រូវបានចុះបញ្ជីជាមួយ ក្រសួងពាណិជ្ជកម្មនៅថ្ងៃទី៩ ខែសីហា ឆ្នាំ២០០១ ដោយផ្អែកទៅតាមលិខិតយោងអាជ្ញាបណ្ណ CO ៥៥៦១/០១P។ បច្ចុប្បន្ន Everyday Company Limited មិន មានសកម្មភាពប្រតិបត្តិការនោះទេ។
- នៅថ្ងៃទី២០ ខែមីនា ឆ្នាំ២០១៩ ក្រុមហ៊ុន ថេឡេម៉ូបាយ (ខេមបូឌា) ខបភីអេសសិន (ធីស៊ីស៊ី) ត្រូវបានបង្កើត ឡើងជាក្រុមហ៊ុនបុត្រសម្ព័ន្ធកាន់កាប់ទាំងស្រុងរបស់ ក្រុមហ៊ុន ខេម ជឺអេសអេម ម.ក។ នៅថ្ងៃទី១៤ ខែមករា ឆ្នាំ២០២២ ក្រុមហ៊ុន ថេឡេម៉ូបាយ (ខេមបូឌា) ខបភីអេសសិន (ធីស៊ីស៊ី) បានទទួលអាជ្ញាបណ្ណពី TRC សម្រាប់ ធ្វើប្រតិបត្តិការ និងផ្តល់សេវាបង្គោលអង់តែននៅក្នុងព្រះរាជាណាចក្រកម្ពុជា។

សកម្មភាពអាជីវកម្មចម្បងរបស់សម្ព័ន្ធ មានដូចខាងក្រោម៖

- (ក) ដំឡើង និងធ្វើប្រតិបត្តិការនូវរាល់បរិក្ខារ និងម៉ាស៊ីនទាំងអស់ដែលត្រូវបានប្រើក្នុងការភ្ជាប់បណ្តាញទូរស័ព្ទ ចល័ត GSM នៅក្នុងព្រះរាជាណាចក្រកម្ពុជាទាំងមូល និងផលិតផលទាំងអស់ដែលជាបរិក្ខារបន្ទាប់បន្សំ សមាសធាតុបន្ថែម ឬសមាសធាតុផ្សំនៃបរិក្ខារទាំងនោះ និង
- (ខ) ធ្វើទីផ្សារ និងលក់ផលិតផលទូរគមនាគមន៍ និង/ឬ សេវារបស់សម្ព័ន្ធ។

ព័ត៌មានហិរញ្ញវត្ថុសង្ខេបរួមចន្លោះពេល ត្រូវបានអនុម័តឱ្យចេញផ្សាយដោយក្រុមប្រឹក្សាភិបាល នៅថ្ងៃទី១៣ ខែ ឧសភា ឆ្នាំ២០២៥។

២. មូលដ្ឋាននៃការរៀបចំ

ព័ត៌មានហិរញ្ញវត្ថុសង្ខេបរួមចន្លោះពេល សម្រាប់ដំណាច់ការិយបរិច្ឆេទរាយការណ៍ ៣ខែបញ្ចប់ ថ្ងៃទី៣១ ខែមីនា ឆ្នាំ២០២៥ ត្រូវបានរៀបចំឡើងដោយអនុលោមទៅតាមស្តង់ដារគណនេយ្យអន្តរជាតិនៃកម្ពុជា (“ស.គ.អ.ក”) ៣៤ ស្តីពីរបាយការណ៍ហិរញ្ញវត្ថុចន្លោះពេល។

**កំណត់សម្គាល់លើព័ត៌មានហិរញ្ញវត្ថុសង្ខេបរួមចន្លោះពេល
សម្រាប់រយៈពេល ៣ខែ បញ្ចប់នៅថ្ងៃទី៣១ ខែមីនា ឆ្នាំ២០២៥**

២. មូលដ្ឋាននៃការរៀបចំ (ត)

ព័ត៌មានហិរញ្ញវត្ថុសង្ខេបរួមចន្លោះពេល មិនរួមបញ្ចូលនូវកំណត់សម្គាល់ទាំងឡាយដែលត្រូវបានបង្ហាញជាទូទៅ នៅក្នុងរបាយការណ៍ហិរញ្ញវត្ថុប្រចាំឆ្នាំដែលបានធ្វើសវនកម្មទេ។ ដូចនេះរបាយការណ៍នេះ ត្រូវបានអានភ្ជាប់ ជាមួយនឹងរបាយការណ៍ហិរញ្ញវត្ថុប្រចាំឆ្នាំដែលបានធ្វើសវនកម្មរួចសម្រាប់ការិយបរិច្ឆេទបញ្ចប់ ថ្ងៃទី៣១ ខែ ធ្នូ ឆ្នាំ២០២៤ ដែលត្រូវបានរៀបចំឡើងដោយអនុលោមទៅតាមស្តង់ដាររបាយការណ៍ទាក់ទងនឹងហិរញ្ញវត្ថុ អន្តរជាតិនៃកម្ពុជា (“ស.វ.ទ.ហ.អ.ក”)។

គោលការណ៍គណនេយ្យដែលបានអនុវត្ត គឺមានសង្គតិភាពជាមួយនឹងគោលការណ៍គណនេយ្យក្នុងការិយបរិច្ឆេទ ហិរញ្ញវត្ថុមុន និងក្នុងការិយបរិច្ឆេទរបាយការណ៍សង្ខេបមុនៗដែលពាក់ព័ន្ធ។

ស្តង់ដារគណនេយ្យថ្មី និងវិសោធនកម្មដែលសម្ព័ន្ធបានអនុវត្ត

ស្តង់ដារវិសោធនកម្មមួយចំនួន បានចូលជាធរមានសម្រាប់ការិយបរិច្ឆេទរបាយការណ៍នេះមានដូចខាងក្រោម៖

- កង្វះខាតនៃការផ្លាស់ប្តូរ – វិសោធនកម្ម ស.គ.អ.ក ២១

វិសោធនកម្មខាងលើ មិនធ្វើឱ្យមានផលប៉ះពាល់ណាមួយទៅលើតួលេខដែលបានទទួលស្គាល់ក្នុងការិយបរិច្ឆេទ មុន ហើយក៏មិនរំពឹងថានឹងមានផលប៉ះពាល់ជាសារវន្តសម្រាប់ការិយបរិច្ឆេទបច្ចុប្បន្ន និងនាពេលអនាគតដែរ។

ការបង្ហាញជាប្រាក់រៀល

អនុលោមតាមច្បាប់ស្តីពីគណនេយ្យ និងសវនកម្ម ព័ត៌មានហិរញ្ញវត្ថុសង្ខេបរួមចន្លោះពេល ត្រូវបង្ហាញជាប្រាក់ រៀល។ របាយការណ៍ចំណេញ ឬខាត និងលទ្ធផលលម្អិតផ្សេងៗសង្ខេបរួមចន្លោះពេល និងរបាយការណ៍លំហូរ សាច់ប្រាក់សង្ខេបរួមចន្លោះពេល ត្រូវបានប្តូរទៅជាប្រាក់រៀល ដោយប្រើអត្រាមធ្យមក្នុងការិយបរិច្ឆេទបញ្ចប់ថ្ងៃទី ៣១ ខែមីនា ឆ្នាំ២០២៥ ដែលក្នុង១ដុល្លារអាមេរិកស្មើនឹង ៤.០១៧រៀល (ថ្ងៃទី៣១ ខែមីនា ឆ្នាំ២០២៤៖ ៤.០៧១រៀល)។ ទ្រព្យសកម្ម និងបំណុល ដែលបានបង្ហាញក្នុងរបាយការណ៍ស្ថានភាពហិរញ្ញវត្ថុនីមួយៗ និង មូលធនភាគទុនិកត្រូវបានប្តូរតាមអត្រាចុងគ្រានាកាលបរិច្ឆេទរបាយការណ៍ថ្ងៃទី៣១ ខែមីនា ឆ្នាំ២០២៥ ដែលក្នុង ១ដុល្លារអាមេរិកស្មើនឹង ៤.០០០រៀល (ថ្ងៃទី៣១ ខែធ្នូ ឆ្នាំ២០២៤៖ ៤.០២៥រៀល)។ លម្អៀងពីការប្តូររូបិយប័ណ្ណ ដែលកើតមកពីការប្តូរមូលធនភាគទុនិក ត្រូវបានទទួលស្គាល់ដោយផ្ទាល់ក្នុងមូលធន។

ការប្តូរប្រាក់ទាំងនេះមិនគួរត្រូវបានតំណាងជាចំនួនដុល្លារអាមេរិកតំណាងឱ្យ ឬត្រូវបាន ឬអាចប្តូរទៅជាប្រាក់ រៀលក្នុងអត្រានោះ ឬអត្រាផ្សេងទៀតណាមួយឡើយ។

៣. ការប៉ាន់ស្មានគណនេយ្យ ការសន្មត និងការវិនិច្ឆ័យសំខាន់ៗ

សម្ព័ន្ធធ្វើការប៉ាន់ស្មាន និងការសន្មត ដោយផ្ដោតទៅលើអនាគត។ តាមនិយមន័យ លទ្ធផលនៃការប៉ាន់ស្មាន កម្រស្មើគ្នាជាមួយនឹងលទ្ធផលជាក់ស្តែងណាស់។ ការប៉ាន់ស្មាន ការសន្មត និងការវិនិច្ឆ័យសំខាន់ៗ ដែលគណៈ គ្រប់គ្រងបានធ្វើឡើងក្នុងការអនុវត្តគោលការណ៍គណនេយ្យរបស់សម្ព័ន្ធ និងប្រភពសំខាន់ៗក្នុងការប៉ាន់ស្មាន នូវ ភាពមិនច្បាស់លាស់ គឺដូចគ្នាជាមួយនឹងការអនុវត្តចំពោះរបាយការណ៍ហិរញ្ញវត្ថុប្រចាំឆ្នាំដែលបានធ្វើសវនកម្ម រួចសម្រាប់សម្រាប់ការិយបរិច្ឆេទបញ្ចប់ថ្ងៃទី៣១ ខែធ្នូ ឆ្នាំ២០២៤ ដែរ។

ក្រុមហ៊ុន ខេម ថ្វីអេសអេម ម.ក

**កំណត់សម្គាល់លើព័ត៌មានហិរញ្ញវត្ថុសង្ខេបបណ្តោះអាសន្ន
សម្រាប់រយៈពេល ៣ខែ បញ្ចប់នៅថ្ងៃទី៣១ ខែមីនា ឆ្នាំ២០២៥**

៤. ព័ត៌មានតាមផ្នែក និងប្រាក់ចំណូល

សម្ព័ន្ធមានផ្នែកដែលត្រូវរាយការណ៍តែមួយគត់គឺ ចំណូលពីសេវាទូរគមនាគមន៍។ ប្រធានដែលជាអ្នកសម្រេចចិត្តផ្នែកប្រតិបត្តិការ (“គណៈគ្រប់គ្រង”) ត្រួតពិនិត្យរបាយការណ៍គ្រប់គ្រងផ្ទៃក្នុង ដែលរាយការណ៍អំពីផ្នែកនៃចំណូលសេវាទូរគមនាគមន៍ទាំងមូល ដើម្បីវាយតម្លៃអំពីលទ្ធផល និងបែងចែកធនធាន។ គណៈគ្រប់គ្រងក៏ត្រួតពិនិត្យអំពីប្រាក់ចំណេញមុនបង់ពន្ធ និងប្រាក់ចំណេញសុទ្ធទាំងមូលធៀបនឹងការិយបរិច្ឆេទមុនៗផងដែរ។

៥. ព្រឹត្តិការណ៍ និងប្រតិបត្តិការសំខាន់ៗក្នុងអំឡុងការិយបរិច្ឆេទរាយការណ៍

ខាងក្រោមនេះ គឺជាព្រឹត្តិការណ៍ និងប្រតិបត្តិការសំខាន់ៗដែលបានកើតមានឡើងក្នុងអំឡុងការិយបរិច្ឆេទរាយការណ៍៖

នៅថ្ងៃទី៩ ខែមករា ឆ្នាំ២០២៥ ក្រុមហ៊ុនបានបង់ភាគលាភធានាសម្រាប់ត្រីមាសទី៤ នៃឆ្នាំ២០២៤ សរុបចំនួន ៩១.១៨៦ ដុល្លារអាមេរិក ឬ ៣៦៨លានរៀល ក្នុងតម្លៃ ០,០០៩៨ ដុល្លារអាមេរិក ឬ ៣៩,៧៣ រៀលក្នុងមួយហ៊ុន ដល់ភាគទុនិកក្នុងកំរិត របស់ខ្លួន។

នៅថ្ងៃដូចគ្នានេះ ដោយអនុលោមតាមសេចក្តីសម្រេចរបស់ក្រុមប្រឹក្សាភិបាល ក្រុមហ៊ុនបានប្រកាសពីការយល់ព្រមរបស់ក្រុមប្រឹក្សាភិបាលលើការសម្រេចចិត្តចុះកិច្ចព្រមព្រៀងឥណទានរយៈពេលវែងបន្ថែមដើម្បីទូទាត់ឥណទានមានកាលកំណត់ ដែលមានស្រាប់ជាមួយធនាគារ កាណាឌីយ៉ា ក.អ។ កិច្ចព្រមព្រៀងប្រាក់កម្ចីដែលមានរយៈពេលវែង គឺត្រូវបានធ្វើជាមួយ ធនាគារ សហពាណិជ្ជ ក.អ នៅថ្ងៃទី១០ ខែមករា ឆ្នាំ២០២៥ ដែលមានចំនួន ១៩.០០០.០០០ ដុល្លារអាមេរិក ដែលមានអត្រាការប្រាក់ ៧,៨% ក្នុងមួយឆ្នាំ។ ប្រាក់ដើមនេះនឹងត្រូវទូទាត់រៀងរាល់ឆ្នាំនៅខែទី ១២ ២៤ ៣៦ និង៤៨ ហើយការប្រាក់នឹងត្រូវទូទាត់ជារៀងរាល់ខែ។ កាលបរិច្ឆេទផុតកំណត់សងគឺនៅថ្ងៃទី១០ ខែមករា ឆ្នាំ២០៣០។

នៅថ្ងៃទី២៧ ខែមករា ឆ្នាំ២០២៥ ធនាគារ ហ្វីលីព ភីអិលស៊ី បានចេញលិខិតធានាឥណទាន ដែលមិនអាចលុបចោលបានជូនដល់ Guarantco Ltd ក្នុងចំនួន ៣.២៤៩.៥៦៤ ដុល្លារអាមេរិក ជាការជំនួសលើគណនីបម្រុងសេវាកម្មបំណុល (Debt Service Reserve Account) និងគណនីបម្រុងសម្រាប់សេវាធានា (Guarantee Fee Reserve Account) ដែលមានសុពលភាពចាប់ពីថ្ងៃទី២៧ ខែមករា ឆ្នាំ២០២៥ រហូតដល់ថ្ងៃទី១៦ ខែឧសភា ឆ្នាំ២០២៥។ លិខិតធានាឥណទាននេះមានអត្រាការប្រាក់ ០,១៥% ក្នុងមួយខែ។

នៅថ្ងៃទី២០ ខែកុម្ភៈ ឆ្នាំ២០២៥ ធនាគារ អាយ ស៊ី ប៊ី ស៊ី លីមីតធីត សាខាភ្នំពេញ បានចេញលិខិតឥណទានដល់ក្រុមហ៊ុនដើម្បីផ្តល់ជាហិរញ្ញប្បទានធនាគារចំនួន ៤.៨០៩.០៣១ដុល្លារអាមេរិក សម្រាប់ការទិញឧបករណ៍ទូរគមនាគមន៍ កម្មវិធីកុំព្យូទ័រ និងសេវាកម្មពាក់ព័ន្ធផ្សេងៗពីក្រុមហ៊ុន Huawei International Pte. Ltd. ក្រុមហ៊ុន Huawei Technologies Co., Ltd និងក្រុមហ៊ុន ហ្វូអ៊ែ ចេកណឡធី (ខេមបូឌា) ដែលនឹងត្រូវទូទាត់សងវិញក្នុងរយៈពេល ៣៦០ថ្ងៃ គិតចាប់ពីថ្ងៃចេញលិខិតបញ្ជូនទំនិញ។

ក្រុមហ៊ុន ខេម ជីអេសអេម ម.ក

**កំណត់សម្គាល់លើព័ត៌មានហិរញ្ញវត្ថុសង្ខេបប្រចាំឆ្នាំ៖ ពេល
សម្រាប់រយៈពេល ៣ខែ បញ្ចប់នៅថ្ងៃទី៣១ ខែមីនា ឆ្នាំ២០២៥**

៦. ទ្រព្យសម្បត្តិ រោងចក្រ និងបរិក្ខារ

	អគារ និងការកែលម្អទ្រព្យជួល		ប្រព័ន្ធទូទាត់កម្រៃសេវា	បរិក្ខារសង្ហារឹម និងឧបករណ៍បំពាក់	យានយន្ត	ទ្រព្យសកម្មកំពុងសាងសង់		សរុប
	ដុល្លារអាមេរិក	ដុល្លារអាមេរិក				ដុល្លារអាមេរិក	ដុល្លារអាមេរិក	
គិតត្រឹមថ្ងៃទី៣១ ខែធ្នូ ឆ្នាំ២០២៤ <i>(បានធ្វើសវនកម្ម)</i>								
ថ្លៃដើម	៨.០៩៣.៩៨២	៦៤៦.២២២.៨០១	១៤.៩២២.៦៧៩	១៩.៥៧៣.១២៤	១.៣១៥.៩៩៥	៣៥.១៦៧.៦៤៤	៧២៥.២៩៦.២២៥	
រំលស់បង្គរ	(៥.៩៣១.៨១៦)	(៥៨១.៩៧១.១១៦)	(១៣.៧៣៩.៩១៧)	(១៧.៥៦៥.២៤៩)	(១.២៨៣.២៦៩)	-	(៦២០.៤៩១.៣៦៧)	
	<u>២.១៦២.១៦៦</u>	<u>៦៤.២៥១.៦៨៥</u>	<u>១.១៨២.៧៦២</u>	<u>២.០០៧.៨៧៥</u>	<u>៣២.៧២៦</u>	<u>៣៥.១៦៧.៦៤៤</u>	<u>១០៤.៨០៤.៨៥៨</u>	
សមមូលលានរៀល	៨.៧០៣	២៥៨.៦១៣	៤.៧៦១	៨.០៨២	១៣១	១៤១.៥៥០	៤២១.៨៤០	
កម្រៃយោងគិតត្រឹមថ្ងៃទី១ ខែមករា ឆ្នាំ២០២៥	២.១៦២.១៦៦	៦៤.២៥១.៦៨៥	១.១៨២.៧៦២	២.០០៧.៨៧៥	៣២.៧២៦	៣៥.១៦៧.៦៤៤	១០៤.៨០៤.៨៥៨	
ការទិញបន្ថែម	-	-	-	-	-	១០.១៤៥.៣៩០	១០.១៤៥.៣៩០	
ការផ្ទេរ	៣៨.០៦០	៦.០៧៦.៨១៨	១៥២	៥៥៥.២៥០	-	(៦.៦៧០.២៨០)	-	
លក់ចេញ - ថ្លៃដើម	-	(៥៧.០៩៨)	-	-	-	-	(៥៧.០៩៨)	
លក់ចេញ - រំលស់បង្គរ	-	៤៨.៦១៩	-	-	-	-	៤៨.៦១៩	
រំលស់ក្នុងការិយបរិច្ឆេទ	(១១០.៤៩៥)	(៤.៩៩៩.០៨៨)	(៥៩.៩៨៥)	(២៣១.៤១៨)	(៥.៧៧៥)	-	(៥.៤០៦.៧៦១)	
គិតត្រឹមថ្ងៃទី៣១ ខែមីនា ឆ្នាំ២០២៥	<u>២.០៨៩.៧៣១</u>	<u>៦៥.៣២០.៩៣៦</u>	<u>១.១២២.៩២៩</u>	<u>២.៣៣១.៧០៧</u>	<u>២៦.៩៥១</u>	<u>៣៨.៦៤២.៧៥៤</u>	<u>១០៩.៥៣៥.០០៨</u>	
គិតត្រឹមថ្ងៃទី៣១ ខែមីនា ឆ្នាំ២០២៥								
ថ្លៃដើម	៨.១៣២.០៤២	៦៥២.២៤២.៥២១	១៤.៩២២.៨៣១	២០.១២៨.៣៧៤	១.៣១៥.៩៩៥	៣៨.៦៤២.៧៥៤	៧៣៥.៣៨៤.៥១៧	
រំលស់បង្គរ	(៦.០៤២.៣១១)	(៥៨៦.៩២១.៥៨៥)	(១៣.៧៩៩.៩០២)	(១៧.៧៩៦.៦៦៧)	(១.២៨៩.០៤៤)	-	(៦២៥.៨៤៩.៥០៩)	
	<u>២.០៨៩.៧៣១</u>	<u>៦៥.៣២០.៩៣៦</u>	<u>១.១២២.៩២៩</u>	<u>២.៣៣១.៧០៧</u>	<u>២៦.៩៥១</u>	<u>៣៨.៦៤២.៧៥៤</u>	<u>១០៩.៥៣៥.០០៨</u>	
សមមូលលានរៀល	៨.៣៥៩	២៦១.២៨៤	៤.៤៩២	៩.៣២៧	១០៧	១៥៤.៥៧១	៤៣៨.១៤០	

ក្រុមហ៊ុន ខេម ថ្វីអេសអេម ម.ក

**កំណត់សម្គាល់លើព័ត៌មានហិរញ្ញវត្ថុសង្ខេបរួមបញ្ជូនពេល
សម្រាប់រយៈពេល ៣ខែ បញ្ចប់នៅថ្ងៃទី៣១ ខែមីនា ឆ្នាំ២០២៥**

៦. ទ្រព្យសម្បត្តិ រោងចក្រ និងបរិក្ខារ (ត)

តារាងខាងក្រោមនេះ ផ្តល់នូវព័ត៌មានលម្អិតអំពីសាច់ប្រាក់បានប្រើសម្រាប់ការទិញទ្រព្យសម្បត្តិ រោងចក្រ និងបរិក្ខារ៖

	មិនបានធ្វើសវនកម្ម			
	សម្រាប់រយៈពេល ៣ខែ ដែលបានបញ្ចប់			
	៣១ មីនា ២០២៥		៣១ មីនា ២០២៤	
	ដុល្លារអាមេរិក	លានរៀល	ដុល្លារអាមេរិក	លានរៀល
ការទិញបន្ថែម	១០.១៤៥.៣៩០	៤០.៧៥៤	៣៣២.០១២	១.៣៥២
តំហាយ/(កំណើន)នៅក្នុងការទិញ				
ទ្រព្យសកម្មបង្ក	៣៥.៤៩៧	១៤២	(៦១.០៣៩)	(២៤៨)
កំណើនបុរេប្រទានឱ្យអ្នកផ្គត់ផ្គង់				
សម្រាប់ការទិញទ្រព្យសកម្ម	១១៩.៨៧៦	៤៨២	៤.៦៦៣.៦៧៧	១៨.៩៨៦
កំណើនទឹកប្រាក់ត្រូវទូទាត់សម្រាប់ការ				
ទិញទ្រព្យសកម្ម	(២.៣១៩.៣៤៩)	(៩.៣១៧)	(៤៣២.១១០)	(១.៧៥៩)
សាច់ប្រាក់ដែលបានប្រើសម្រាប់ការ				
 ទិញទ្រព្យសម្បត្តិ រោងចក្រ និងបរិក្ខារ	៧.៩៨១.៤១៤	៣២.០៦១	៤.៥០២.៥៤០	១៨.៣៣១

៧. ឥណទានផ្តល់ឱ្យភាគីពាក់ព័ន្ធ

នៅថ្ងៃទី២៥ ខែវិច្ឆិកា ឆ្នាំ២០០៩ សម្ព័ន្ធបានផ្តល់ប្រាក់កម្ចីដល់ក្រុមហ៊ុន Three Star Investment Cambodia ដែលជាភាគីពាក់ព័ន្ធរបស់ខ្លួន។ នៅថ្ងៃទី១ ខែមេសា ឆ្នាំ២០២៤ សម្ព័ន្ធ និងអ្នកកម្ចីប្រាក់បានធ្វើវិសោធនកម្មលើកិច្ចព្រមព្រៀងប្រាក់កម្ចីដែលមានប្រសិទ្ធភាពចាប់ពីថ្ងៃទី១ ខែមករា ឆ្នាំ២០២៤ ដែលសមតុល្យប្រាក់ដើមចំនួន ៣៨៦.១៩៩.៥១៣ ដុល្លារអាមេរិក គឺមានអត្រាការប្រាក់សូន្យ ហើយអាចសងវិញតាមតម្រូវការបន្ទាប់ពីការធ្វើវិសោធនកម្ម។

ក្រុមហ៊ុន ខេម ជ្វីអេសអេម ប.ក

**កំណត់សម្គាល់លើព័ត៌មានហិរញ្ញវត្ថុសង្ខេបប្រចាំឆ្នាំ ២០២៤
សម្រាប់រយៈពេល ៣ខែ បញ្ចប់នៅថ្ងៃទី៣១ ខែមីនា ឆ្នាំ២០២៥**

៨. ប្រាក់កម្ចី

	មិនបានធ្វើសវនកម្ម		បានធ្វើសវនកម្ម	
	៣១ មីនា ២០២៥		៣១ ធ្នូ ២០២៤	
	ដុល្លារអាមេរិក	លានរៀល	ដុល្លារអាមេរិក	លានរៀល
រយៈពេលខ្លី				
ធនាគារ មេយប៊ែង (ខេមបូឌា)				
ភីអិលស៊ី	៤.៩១៧.៦៤៤	១៩.៦៧១	៥.៣២៣.៤៣៤	២១.៤២៧
ធនាគារ សហពាណិជ្ជ ក.អ	៣.០៥១.៤៤៦	១២.២០៦	៣.៩៥៩.៤៦៩	១៥.៩៣៧
ធនាគារមេហ្គា អ៊ិនធើណេសិនណល				
ខមមើសល ប៊ែង ខូអិលធីឌី សាខា				
ភ្នំពេញ	២.១៨៧.០២៦	៨.៧៤៨	២.១៥០.២៧៣	៨.៦៥៥
ធនាគារ មេយប៊ែង សាខាសិង្ហបុរី	២.០៧៣.៣១០	៨.២៩៣	១.៧០៥.៦៥៣	៦.៨៦៥
ធនាគារ Deutsche Bank AG សាខា				
សិង្ហបុរី	១.២១៦.៨០៥	៤.៨៦៧	១៧៩.៥៤៣	៧២៣
អ្នកឧកញ៉ា គិត ម៉េង	១៥.៧៩៦	៦៣	១៥.៧៩៦	៦៣
ធនាគារ កាណាឌីយ៉ា ក.អ	-	-	១.២២៧.៨៤៧	៤.៩៤២
	១៣.៨៦២.០២៧	៥៥.៤៤៨	១៤.៥៦២.០១៥	៥៨.៦១២
រយៈពេលវែង				
ធនាគារ មេយប៊ែង (ខេមបូឌា)				
ភីអិលស៊ី	៥៣.៣២៥.៥០៩	២១៣.៣០២	៥៤.០៧៦.៩៣៩	២១៧.៦៦០
ធនាគារ Deutsche Bank AG សាខា				
សិង្ហបុរី	៤៨.៤២៧.១៦៨	១៩៣.៧០៩	៤៨.៣៧៦.៩៧១	១៩៤.៧១៧
ធនាគារ មេយប៊ែង សាខាសិង្ហបុរី	៣៥.៧៨១.៧៤៨	១៤៣.១២៧	៣៦.៥៥៨.៣៦៤	១៤៧.១៤៧
ធនាគារ សហពាណិជ្ជ ក.អ	២៨.៥៣៥.៣៤១	១១៤.១៤១	៩.៥៥៥.៤៣៥	៣៨.៤៦១
ធនាគារមេហ្គា អ៊ិនធើណេសិនណល				
ខមមើសល ប៊ែង ខូអិលធីឌី សាខា				
ភ្នំពេញ	១.១៥០.៣៧១	៤.៦០២	១.៧១១.១០២	៦.៨៨៧
ធនាគារ កាណាឌីយ៉ា ក.អ	-	-	១៧.៨៩៦.៦៦៧	៧២.០៣៤
	១៦៧.២២០.១៣៧	៦៦៨.៨៨១	១៦៨.១៧៥.៤៧៨	៦៧៦.៩០៦
សរុប	១៨០.៦៦២.១៦៤	៧២២.៧២៩	១៨២.៧៣៧.៤៩៣	៧៣៥.៥១៨

ក្រុមហ៊ុន ខេម ជីអេសអេម ប.ក

**កំណត់សម្គាល់លើព័ត៌មានហិរញ្ញវត្ថុសង្ខេបបណ្តោះអាសន្ន
សម្រាប់រយៈពេល ៣ខែ បញ្ចប់នៅថ្ងៃទី៣១ ខែមីនា ឆ្នាំ២០២៥**

៨. ប្រាក់កម្ចី (ត)

	មិនបានធ្វើសវនកម្ម		បានធ្វើសវនកម្ម	
	៣១ មីនា ២០២៥		៣១ ធ្នូ ២០២៤	
	ដុល្លារអាមេរិក	លានរៀល	ដុល្លារអាមេរិក	លានរៀល
នៅថ្ងៃទី១ ខែមករា	១៨២.៧៣៧.៤៩៣	៧៣៥.៥១៨	១៤៥.៣២៣.១៩១	៥៩៣.៦៤៦
កម្ចីបន្ថែម	១៩.០០០.០០០	៧៦.៣២៣	៥៩.៨៩៨.៣៥៩	២៤៣.៨៤៦
ការទូទាត់សង៖				
ប្រាក់ដើម	(២២.១០៤.០១២)	(៨៨.៧៩២)	(២១.២២៣.២៤៤)	(៨៦.៤០០)
ការប្រាក់	(២.៨២៣.២៩៣)	(១០.៨៧៥)	(១២.៩៣២.២២៧)	(៥០.៦០២)
ការចំណាយលើប្រតិបត្តិការ	(៩៨.៤៣៩)	(៣៩៥)	(១.៥៩១.៤៥៦)	(៦.៤៧៩)
ចំណាយក្នុងអំឡុងការិយបរិច្ឆេទ	៤.១១៨.២០២	១៥.៩១៤	១៦.០៨៨.៧៦៤	៦៣.២៨៨
ដក៖ ការចំណាយលើប្រតិបត្តិការ	(១៤៧.៧៨៧)	(១០.២៨១)	(២.៨២៥.៨៩៤)	(១១.៣៧៤)
លម្អៀងពីការប្តូររូបិយប័ណ្ណ	-	៥.៣១៧	-	(១០.៤០៧)
នៅថ្ងៃទី៣១ ខែមីនា	១៨០.៦៨២.១៦៤	៧២២.៧២៩	១៤២.៧៣៧.៤៩៣	៧៣៥.៥១៨

៩. ចំណុលបង្គរ

	មិនបានធ្វើសវនកម្ម		បានធ្វើសវនកម្ម	
	៣១ មីនា ២០២៥		៣១ ធ្នូ ២០២៤	
	ដុល្លារអាមេរិក	លានរៀល	ដុល្លារអាមេរិក	លានរៀល
ចំណាយផ្ទាល់បង្គរ	២៩.៩៩២.២៦៦	១១៩.៩៦៩	២៣.៤៤៩.៨១៣	៩៤.៣៨៥
សំវិធានធន និងចំណាយ				
ប្រតិបត្តិការបង្គរ	២៧.៦៨៧.៦៥៩	១១០.៧៥១	២៧.២១៥.៤៤៩	១០៩.៥៤២
ការទិញទ្រព្យសកម្មបង្គរ	៥០៩.១០៣	២.០៣៦	៥៤៤.៦០១	២.១៩៣
	៥៨.១៨៩.០២៨	២៣២.៧៥៦	៥១.២០៩.៨៦៣	២០៦.១២០

រួមបញ្ចូលនៅក្នុងចំណាយផ្ទាល់បង្គរ គឺជាបង្គរនៃចំណាយប្រតិបត្តិការដល់ MPTC ចំនួន២៧.៥៤១.០៥៦ដុល្លារអាមេរិក (២០២៤៖ ២២.២៩៦.៥៨៦ដុល្លារអាមេរិក)។

ក្រុមហ៊ុន ខេម ជីអេសអេម ប.ក

**កំណត់សម្គាល់លើព័ត៌មានហិរញ្ញវត្ថុសង្ខេបប្រចាំរយៈពេល
សម្រាប់រយៈពេល ៣ខែ បញ្ចប់នៅថ្ងៃទី៣១ ខែមីនា ឆ្នាំ២០២៥**

១០. ចំណាយប្រតិបត្តិការផ្សេងៗ

	មិនបានធ្វើសវនកម្ម			
	សម្រាប់រយៈពេល ៣ខែ ដែលបានបញ្ចប់			
	៣១ មីនា ២០២៥		៣១ មីនា ២០២៤	
	ដុល្លារអាមេរិក	លានរៀល	ដុល្លារអាមេរិក	លានរៀល
ចំណាយប្រតិបត្តិការឱ្យ MPTC	៧.១០៥.៤២៦	២៨.៥៤២	៦.០៥៨.៣៥២	២៤.៦៦៤
ទឹកភ្លើង	៣.០៨៧.៩៨៨	១២.៤០៤	៣.១៤០.១៤១	១២.៧៨៤
កម្រៃជើងសាឱ្យអ្នកលក់	២.៦៤៩.៣៣៥	១០.៦៤២	២.៨៩៣.៧៤៤	១១.៦១៨
ចំណាយជួលខ្សែកាប	២.៨០៩.០០៤	១១.២៨៤	២.៣៩៨.៩៨០	៩.៧៦៦
ការថែទាំ	១.៥៩៦.៧៣៣	៦.៤១៤	១.៥៦៥.៨៨៧	៦.៣៧៥
ចំណាយផ្សាយពាណិជ្ជកម្ម និង				
ចំណាយយោសនា	៨៨១.៦៣៥	៣.៥៤២	១.៣០៤.៧៥៦	៥.៣១២
ចំណាយភ្ជាប់សេវាក្រៅប្រទេស	១៥២.៦៤៩	៦១៣	២២៧.៣៦៦	៩២៦
ចំណាយពន្ធជាក់លាក់	៧៨.៦៥២	៣១៦	១១៣.៩៦៣	៤៦៤
ផ្សេងៗ	២.៣៥៩.០៨៧	៩.៤៧៧	១.៦៦១.៨៩៩	៦.៧៦៣
	២០.៧២០.៥០៩	៨៣.២៣៤	១៩.៣២៥.០៨៨	៧៨.៦៧២

១១. (ខាត)/ចំណេញផ្សេងៗ - សុទ្ធ

	មិនបានធ្វើសវនកម្ម			
	សម្រាប់រយៈពេល ៣ខែ ដែលបានបញ្ចប់			
	៣១ មីនា ២០២៥		៣១ មីនា ២០២៤	
	ដុល្លារអាមេរិក	លានរៀល	ដុល្លារអាមេរិក	លានរៀល
ចំណេញពីការលើកលែងលើបំណុល				
ទៅ MPTC និង TRC	-	-	៥.០០០.០០០	២០.៣៥៥
ផ្សេងៗ	(៣២.៦៧៨)	(១៣១)	(៤៣.៣២០)	(១៧៦)
	(៣២.៦៧៨)	(១៣១)	៤.៩៥៦.៦៨០	២០.១៧៩

ក្នុងឆ្នាំ២០២៤ បំណុលចំនួន ៥,០០០,០០០ដុល្លារអាមេរិកចំពោះ MPTC និង TRC ត្រូវបានលុបចោលវិញ បន្ទាប់ពីការលើកលែងដែលបានទទួល នៅពេលបានទូទាត់រាល់បំណុលទាំងអស់តាមកាលវិភាគ ចេញដោយ ដោយ MPTC និង TRC។

ក្រុមហ៊ុន ខេម ជីអេសអេម ម.ក

**កំណត់សម្គាល់លើព័ត៌មានហិរញ្ញវត្ថុសង្ខេបប្រចាំរយៈពេល
សម្រាប់រយៈពេល ៣ខែ បញ្ចប់នៅថ្ងៃទី៣១ ខែមីនា ឆ្នាំ២០២៥**

១២. ចំណាយហិរញ្ញវត្ថុ

	មិនបានធ្វើសវនកម្ម			
	សម្រាប់រយៈពេល ៣ខែ ដែលបានបញ្ចប់			
	៣១ មីនា ២០២៥		៣១ មីនា ២០២៤	
	ដុល្លារអាមេរិក	លានរៀល	ដុល្លារអាមេរិក	លានរៀល
ធនាគារ	៥.៤២១.៨៤៥	២១.៧៨០	៤.៤២០.២៤៨	១៧.៩៩៥
បំណុលភតិសន្យា	១.០៧០.៩៦០	៤.៣០២	៨១៥.០៣២	៣.៣១៨
អ្នកផ្គត់ផ្គង់	៦២.៦៨៧	២៥១	៥៦៥.៦៥០	២.៣០៣
	៦.៥៥៥.៤៩២	២៦.៣៣៣	៥.៨០០.៩៣០	២៣.៦១៦

១៣. ចំណាយ/(ឥណទាន) ពន្ធលើប្រាក់ចំណូល

ពន្ធលើប្រាក់ចំណូល ត្រូវបានគណនាដោយផ្អែកលើការបកស្រាយបច្ចុប្បន្ននៃបទប្បញ្ញត្តិពន្ធ។ ទោះជាយ៉ាងណាក៏បទប្បញ្ញត្តិទាំងនេះមានការប្រែប្រួលតាមកាលកំណត់ ហើយការកំណត់ចុងក្រោយនៃចំណាយពន្ធលើប្រាក់ចំណូលនឹងត្រូវធ្វើឡើងបន្ទាប់ពីការត្រួតពិនិត្យដោយអាជ្ញាធរពន្ធដារ។

	មិនបានធ្វើសវនកម្ម			
	សម្រាប់រយៈពេល ៣ខែ ដែលបានបញ្ចប់			
	៣១ មីនា ២០២៥		៣១ មីនា ២០២៤	
	ដុល្លារអាមេរិក	លានរៀល	ដុល្លារអាមេរិក	លានរៀល
ពន្ធក្នុងគ្រា				
ពន្ធលើប្រាក់ចំណូលក្នុងគ្រា	៧០៦.៦២៧	២.៨៣៩	២.៨១១.៣៧៧	១១.៤៤៥
សំវិធានធនលើសពីការិយបរិច្ឆេទមុនៗ	-	-	(៦.៦៣៦.៨៩៩)	(២៧.០១៩)
	៧០៦.៦២៧	២.៨៣៩	(៣.៨២៥.៥២២)	(១៥.៥៧៤)
ពន្ធពន្យារ				
	(៤៥៩.២១១)	(១.៨៤៥)	(៤៨២.៦៧៩)	(១.៩៦៥)
	២៤៧.៤១៦	៩៩៤	(៤.៣០៨.២០១)	(១៧.៥៣៩)

ក្រុមហ៊ុន ខេម ជីអេសអេម ប.ក

**កំណត់សម្គាល់លើព័ត៌មានហិរញ្ញវត្ថុសង្ខេបប្រចាំរយៈពេល
សម្រាប់រយៈពេល ៣ខែ បញ្ចប់នៅថ្ងៃទី៣១ ខែមីនា ឆ្នាំ២០២៥**

១៣. ចំណាយ/(ឥណទាន)ពន្ធលើប្រាក់ចំណូល (ត)

ការផ្ទៀងផ្ទាត់នៃចំណាយ/(ឥណទាន)ពន្ធលើប្រាក់ចំណូលមានដូចខាងក្រោម៖

	មិនបានធ្វើសវនកម្ម			
	សម្រាប់រយៈពេល ៣ខែ ដែលបានបញ្ចប់			
	៣១ មីនា ២០២៥		៣១ មីនា ២០២៤	
	ដុល្លារអាមេរិក	លានរៀល	ដុល្លារអាមេរិក	លានរៀល
ចំណេញមុនពន្ធលើប្រាក់ចំណូល	១.០០២.៤៤៤	៤.០២៧	១១.២៥៩.១៥១	៤៥.៨៣៧
គណនាតាមអត្រាពន្ធ ២០%				
និយ័តកម្ម៖	២០០.៤៨៩	៨០៥	២.២៥១.៨៣០	៩.១៦៧
- ផលប៉ះពាល់ពីភាពខុសគ្នាបណ្តោះអាសន្ន និងអចិន្ត្រៃយ៍	៤៦.៩២៧	១៨៩	៧៦.៨៦៨	៣១៣
- សំវិធានពន្ធលើប្រាក់ចំណូលលើសពីការិយបរិច្ឆេទមុនៗ	-	-	(៦.៦៣៦.៨៩៩)	(២៧.០១៩)
	២៤៧.៤១៦	៩៩៤	(៤.៣០៨.២០១)	(១៧.៥៣៥)

១៤. ចំណេញក្នុងមួយភាគហ៊ុន

១) ចំណេញក្នុងមួយភាគហ៊ុនមូលដ្ឋាន

ចំណេញក្នុងមួយភាគហ៊ុនមូលដ្ឋាន ត្រូវបានគណនាដោយយកប្រាក់ចំណេញរបស់អ្នកកាន់កាប់ភាគហ៊ុនរបស់ក្រុមហ៊ុនចែកជាមួយនឹងចំនួនភាគហ៊ុនធម្មតា ដែលបានបោះផ្សាយក្នុងការិយបរិច្ឆេទ ដូចបានបង្ហាញខាងក្រោម៖

	មិនបានធ្វើសវនកម្ម			
	សម្រាប់រយៈពេល ៣ខែ ដែលបានបញ្ចប់			
	៣១ មីនា ២០២៥		៣១ មីនា ២០២៤	
	ដុល្លារអាមេរិក	លានរៀល	ដុល្លារអាមេរិក	លានរៀល
ប្រាក់ចំណេញរបស់ម្ចាស់ក្រុមហ៊ុន	៧៥៥.០២៨	៣.០៣៤	១៥.៥៦៧.៣៥២	៦៣.៣៧៦
ចំនួនភាគហ៊ុន	១.៩៥៩.២៧១.២០៦	១.៩៥៩.២៧១.២០៦	១.៩៥៩.២៧១.២០៦	១.៩៥៩.២៧១.២០៦
ចំណេញក្នុងមួយភាគហ៊ុន (ដុល្លារអាមេរិក/រៀល)				
(ចំនួនពេញ)	០,០០៤	២	០,០១	៣២

ក្រុមហ៊ុន ខេម ជ្វីអេសអេម ប.ក

**កំណត់សម្គាល់លើព័ត៌មានហិរញ្ញវត្ថុសង្ខេបបណ្តោះអាសន្ន
សម្រាប់រយៈពេល ៣ខែ បញ្ចប់នៅថ្ងៃទី៣១ ខែមីនា ឆ្នាំ២០២៥**

១៤. ចំណេញក្នុងមួយភាគហ៊ុន (ត)

២) ចំណេញក្នុងមួយភាគហ៊ុនថយចុះ

ចំណេញក្នុងមួយភាគហ៊ុនថយចុះ ត្រូវបានគណនាដោយកែប្រែចំនួនមធ្យមនៃភាគហ៊ុនធម្មតាដែលមាន ដោយសន្មតថាមានការផ្ទេរភាគហ៊ុនធម្មតាទាំងអស់ដែលមានសក្តានុពលថយចុះ។ ក្រុមហ៊ុនមិនមានភាគហ៊ុនដែលមានសក្តានុពលថយចុះក្នុងការិយបរិច្ឆេទដែលបានបញ្ចប់នេះទេ។ ដូចនេះ ចំណេញក្នុងមួយភាគហ៊ុនថយចុះ គឺមានតម្លៃស្មើនឹងចំណេញក្នុងមួយភាគហ៊ុនមូលដ្ឋាន។

១៥. ការវាស់វែងតម្លៃសមស្របនៃឧបករណ៍ហិរញ្ញវត្ថុ

ការប៉ាន់ស្មានតម្លៃសមស្របនៃឧបករណ៍ហិរញ្ញវត្ថុផ្សេងៗ ផ្អែកទៅតាមវិធីសាស្ត្រ និងការសន្មតដូចខាងក្រោម៖

- (១) សាច់ប្រាក់ និងសាច់ប្រាក់សមមូល - តម្លៃយោងនៃចំនួនទឹកប្រាក់ទាំងនេះ មានតម្លៃប្រហាក់ប្រហែលនឹងតម្លៃសមស្រប ដោយសារវាមានរយៈពេលខ្លី។
- (២) គណនីអតិថិជន និងអ្នកផ្គត់ផ្គង់ពាណិជ្ជ - តម្លៃយោងដកសំវិធានធនសម្រាប់ឱនភាពតម្លៃ មានតម្លៃប្រហាក់ប្រហែលនឹងតម្លៃសមស្របដោយសារវាស្ថិតនៅក្នុងលក្ខខណ្ឌឥណទានធម្មតា និងមានរយៈពេលខ្លី។
- (៣) ឥណទានផ្តល់ឱ្យភាគីពាក់ព័ន្ធ - តម្លៃយោងមានតម្លៃប្រហាក់ប្រហែលនឹងតម្លៃសមស្រប ដោយសារមានរយៈពេលខ្លី។
- (៤) ប្រាក់កម្ចី និងបំណុលហិរញ្ញវត្ថុផ្សេងៗ - តម្លៃសមស្របមិនខុសគ្នាជាសារវន្តពីតម្លៃយោងរបស់វាទេ ដោយសារការប្រាក់ត្រូវបង់លើប្រាក់កម្ចីទាំងនោះប្រហាក់ប្រហែលនឹងអត្រាលើទីផ្សារ ឬប្រាក់កម្ចីមានរយៈពេលខ្លី។
- (៥) ទ្រព្យសកម្មផ្សេងៗ និងបំណុលផ្សេងៗ - តម្លៃយោងនៃទ្រព្យសកម្មហិរញ្ញវត្ថុផ្សេងៗ និងបំណុលហិរញ្ញវត្ថុផ្សេងៗ ត្រូវបានសន្មតថាមានតម្លៃប្រហាក់ប្រហែលទៅនឹងតម្លៃសមស្របរបស់វា ដោយសារខ្ទង់ទាំងនេះមិនមានការប្រែប្រួលជាសារវន្តទៅតាមការផ្លាស់ប្តូរអត្រាការប្រាក់លើទីផ្សារទេ។

១៦. ព្រឹត្តិការណ៍សំខាន់កើតឡើងបន្ទាប់ពីចុងការិយបរិច្ឆេទ

នៅថ្ងៃទី៣០ ខែមេសា ឆ្នាំ២០២៥ ធនាគារ មេឃប៊ែង (ខេមបូឌា) ភីអិលស៊ី បានចេញលិខិតទៅក្រុមហ៊ុន ដើម្បីបន្តលិខិតឥណទានដែលមានតម្លៃ ១០.០០០.០០០ដុល្លារអាមេរិក សម្រាប់រយៈពេល ១២ខែទៀត ដែលគិតចាប់ពីថ្ងៃទី១៣ ខែមីនា ឆ្នាំ២០២៥ ដល់ថ្ងៃទី១៣ ខែមីនា ឆ្នាំ២០២៦។

នៅថ្ងៃទី៦ ខែឧសភា ឆ្នាំ២០២៥ ក្រុមហ៊ុនបានបង់ភាគលាភធានាសម្រាប់ត្រីមាសទី១ នៃឆ្នាំ២០២៥ សរុបចំនួន ៣៦៨លានរៀល ដែលសមមូលនឹង៩១.៩៦០ដុល្លារអាមេរិក ក្នុងតម្លៃ ៣៩,៧៣រៀល ឬ០,០០៩៨ដុល្លារអាមេរិក ក្នុងមួយភាគហ៊ុនដល់ភាគទុនិកថ្នាក់ ក របស់ខ្លួន។

លេខយោង៖ REV/0062/0525/C055-0021/KMT

**របាយការណ៍ជូនចំពោះភាគទុនិកនៃ ក្រុមហ៊ុន ខេម ជ្វីអេសអេម ម.ក
ស្តីពីការត្រួតពិនិត្យលើព័ត៌មានហិរញ្ញវត្ថុសង្ខេបប្រចាំឆ្នាំ ២០២៤**

សេចក្តីផ្តើម

យើងខ្ញុំបានធ្វើការត្រួតពិនិត្យលើរបាយការណ៍ស្ថានភាពហិរញ្ញវត្ថុសង្ខេបប្រចាំឆ្នាំ ខេម ជ្វីអេសអេម ម.ក (ហៅកាត់ថា "ក្រុមហ៊ុន") និងក្រុមហ៊ុនបុត្រសម្ព័ន្ធ (ហៅកាត់ជារួមថា "សម្ព័ន្ធ") គិតត្រឹមថ្ងៃទី៣១ ខែមីនា ឆ្នាំ ២០២៤ ព្រមទាំងរបាយការណ៍ចំណេញ ឬខាត និងលទ្ធផលលម្អិតផ្សេងៗសង្ខេបប្រចាំឆ្នាំ របាយការណ៍បម្រែបម្រួលមូលធនសង្ខេបប្រចាំឆ្នាំ និងរបាយការណ៍លំហូរសាច់ប្រាក់សង្ខេបប្រចាំឆ្នាំសម្រាប់រយៈពេល៣ខែ ដែលបានបញ្ចប់ និងកំណត់សម្គាល់លើព័ត៌មានហិរញ្ញវត្ថុសង្ខេបប្រចាំឆ្នាំ (ហៅកាត់ជារួមថា "ព័ត៌មានហិរញ្ញវត្ថុសង្ខេបប្រចាំឆ្នាំ")។ គណៈគ្រប់គ្រងមានទំនួលខុសត្រូវក្នុងការរៀបចំ និងបង្ហាញនូវព័ត៌មានហិរញ្ញវត្ថុសង្ខេបប្រចាំឆ្នាំ ពេលនៃសម្ព័ន្ធ ដោយអនុលោមតាមស្តង់ដារគណនេយ្យអន្តរជាតិនៃកម្ពុជាលេខ ៣៤ ស្តីពីរបាយការណ៍ហិរញ្ញវត្ថុប្រចាំឆ្នាំ ពេល។ ទំនួលខុសត្រូវរបស់យើងខ្ញុំគឺ បញ្ជាក់នូវសេចក្តីសន្និដ្ឋានទៅលើព័ត៌មានហិរញ្ញវត្ថុសង្ខេបប្រចាំឆ្នាំ ពេលនៃសម្ព័ន្ធដោយផ្អែកលើការត្រួតពិនិត្យរបស់យើងខ្ញុំ។

វិសាលភាពនៃការត្រួតពិនិត្យ

យើងខ្ញុំបានធ្វើការត្រួតពិនិត្យដោយអនុលោមទៅតាមស្តង់ដារអន្តរជាតិនៃកម្ពុជាលើការត្រួតពិនិត្យលេខ ២៤១០ ស្តីពី ការត្រួតពិនិត្យលើព័ត៌មានហិរញ្ញវត្ថុប្រចាំឆ្នាំដែលធ្វើឡើងដោយសវនករឯករាជ្យរបស់ក្រុមហ៊ុន។ ការត្រួតពិនិត្យលើ ព័ត៌មានហិរញ្ញវត្ថុសង្ខេបប្រចាំឆ្នាំពេលរួមមាន ការចោទជាសំណួរចំពោះបុគ្គលិកដែលពាក់ព័ន្ធផ្ទាល់នឹងព័ត៌មានហិរញ្ញវត្ថុ និងគណនេយ្យ ព្រមទាំងការអនុវត្តនីតិវិធីវិភាគ និងនីតិវិធីត្រួតពិនិត្យផ្សេងៗ។ ការត្រួតពិនិត្យមានវិសាលភាពតូចជាង ការធ្វើសវនកម្មដោយអនុលោមទៅតាមស្តង់ដារសវនកម្មអន្តរជាតិនៃកម្ពុជា ហើយជាលទ្ធផលយើងខ្ញុំមិនអាចធ្វើការ ធានាថា យើងខ្ញុំបានដឹងនូវរាល់បញ្ហាជាសារវន្តទាំងអស់ ដែលអាចនឹងកំណត់បានក្នុងអំឡុងពេលធ្វើសវនកម្មនោះ ឡើយ។ អាស្រ័យហេតុនេះ យើងខ្ញុំមិនបញ្ចេញមតិយោបល់សវនកម្មនោះទេ។

សេចក្តីសន្និដ្ឋាន

យោងទៅតាមការត្រួតពិនិត្យរបស់យើងខ្ញុំ ពុំមានបញ្ហាណាមួយដែលបានទាញចំណាប់អារម្មណ៍យើងខ្ញុំ ដែលធ្វើឱ្យយើងខ្ញុំជឿជាក់ថា ព័ត៌មានហិរញ្ញវត្ថុសង្ខេបរួមចន្លោះពេលដែលបានភ្ជាប់មកជាមួយនេះមិនត្រូវបានរៀបចំត្រឹមត្រូវឡើងឱ្យបានសមស្របនូវគ្រប់ទិដ្ឋភាពជាសារវន្តទាំងអស់ ដោយអនុលោមទៅតាមស្តង់ដារគណនេយ្យអន្តរជាតិនៃកម្ពុជាលេខ ៣៤ ស្តីពីរបាយការណ៍ហិរញ្ញវត្ថុចន្លោះពេល នោះឡើយ។



បេកឃឹរ ធីលលី (ខេមបូឌា) ឯ.ក
ក្រុមហ៊ុនគណនេយ្យករជំនាញ



ឧកញ៉ា Tan Khee Meng
គណនេយ្យករជំនាញ

រាជធានីភ្នំពេញ ព្រះរាជាណាចក្រកម្ពុជា

ថ្ងៃទី៖ **13 MAY 2025**